



1999

RCI Financial Services

2014

**2014**  
VÝROČNÍ ZPRÁVA  
ANNUAL REPORT



# OBSAH TABLE OF CONTENTS

Profil společnosti Company profile	3 3	Účetní metody a obecné účetní zásady Basis of accounting and general accounting principles	53 54
Úvodní slovo jednatele Introductory word from the Executive	7 7	Přehled významných účetních pravidel a postupů Summary of significant accounting policies	53 54
Zpráva o činnosti společnosti Annual report for 2014	11 11	Doplňující údaje k rozvaze zisků a ztrát Additional information to the balance sheet and income statement	61 62
Zpráva auditora Audit report	25 25	Zaměstanci, vedení společnosti a statutární orgány Employees, management and statutory bodies	81 82
Finanční část Financial part	31 31	Významné události, které nastaly po datu účetní uzávěrky Significant subsequent events	81 82
Rozvaha Balance sheet	33 34	Zpráva o vztazích mezi propojenými osobami Report on relationships between the controlling and the controlled entity and on relationships between the controlled entity and other entities controlled by the same controlling entity	83 84
Výkaz zisku a ztrát Income Statement	41 42	Adresář společnosti a poboček Directory of the company and its branches	89 89
Příloha k účetní uzávěrce Notes to the financial statements	45 45		
Obecné údaje General information	49 50		



ZALOŽENÍ  
SPOLEČNOSTI  
RENAULT LEASING CZ

1999

01

PROFIL  
SPOLEČNOSTI  
COMPANY PROFILE

# RCI FINANCIAL SERVICES, S.R.O.

RCI Financial Services, s.r.o. je značkovou leasingovou společností, která svým klientům nabízí komplexní služby financování vozidel prostřednictvím sítě autorizovaných dealerů Renault, Dacia a Nissan a svých 9 poboček a 4 kanceláří po celé České republice. Své služby orientuje jak na soukromou klientelu, tak i na fyzické osoby podnikající a právnické osoby.

Společnost RCI Financial Services, s.r.o. byla zapsána do obchodního rejstříku 1. ledna 1999 po podpisu smlouvy o založení společného podniku pod názvem RCI Financial Services, s.r.o. (dále jen RCI Financial Services) mezi UniCredit

Leasing CZ, a.s. a RCI Banque, S.A. Předmětem činnosti společnosti je podpora prodeje nových vozů značek Renault, Dacia a Nissan nabídkou jejich značkového financování prostřednictvím finančního leasingu, operativního leasingu a účelového spotřebitelského úvěru. RCI Financial Services poskytuje také produkty a služby v oblasti financování ojetých vozidel všech značek u autorizovaných prodejců Renault, Dacia a Nissan a taktéž širokou škálu pojištění, které tvoří nedílnou součást balíčku poskytovaného všem klientům.

## Základní údaje o společnosti

Název:	RCI Financial Services, s.r.o.
Sídlo:	Želetavská 1525/1, Michle, 140 00 Praha 4
Právní forma:	společnost s ručením omezeným
Datum vzniku:	1. ledna 1999
Společnost je součástí konsolidační skupiny UniCredit Leasing CZ, a.s.	
IČO:	25722328
DIČ:	CZ699003373
Bankovní spojení:	Komerční banka, a.s. 27-9426000287/0100 UniCredit Bank Czech Republic and Slovakia, a.s., 3770000/2700
Vlastnická struktura společnosti:	UniCredit Leasing CZ, a.s. – 50 % podíl RCI Banque, S.A., groupe Renault, S.A. – 50 % podíl

# RCI FINANCIAL SERVICES, S.R.O.

RCI Financial Services, s.r.o. is a branded leasing company that offers its clients comprehensive services for financing vehicles through the network of authorised Renault, Dacia and Nissan dealers and its 9 branches and 4 offices throughout the Czech Republic. Its services are focused both on private clients and natural persons as well as entrepreneurs and legal entities.

RCI Financial Services, s.r.o. was registered in the Commercial Register on 1 January 1999 after signing the Contract to Establish a Joint Venture named RCI Financial Services, s.r.o. (hereinafter referred to as "RCI Financial Services")

between UniCredit Leasing CZ, a.s. and RCI Banque, S.A. The subject of the Company's business is to support the sale of new Renault, Dacia and Nissan vehicles by offering branded financing through financial leasing, operational leasing and special-purpose consumer loans. RCI Financial Services also provides products and services in the area of financing used vehicles of all brands sold by authorised Renault, Dacia and Nissan dealers, as well as a wide range of insurance products, which form an integral part of the package provided to all clients.

## Basic company information

Name:	RCI Financial Services, s.r.o.
Registered office:	Želetavská 1525/1, Michle, 140 00 Praha 4
Legal form:	Limited Liability Company
Established on:	1 January 1999
The company is a subsidiary of UniCredit Leasing CZ, a.s.	
Company ID:	25722328
Tax ID no.:	CZ699003373
Bank details:	Komerční banka, a.s. 27-9426000287/0100 UniCredit Bank Czech Republic and Slovakia, a.s., 3770000/2700
Company ownership structure:	UniCredit Leasing CZ, a.s. – 50 % share RCI Banque, S.A., groupe Renault, S.A. – 50 % share



02

ÚVODNÍ SLOVO  
JEDNATELE  
INTRODUCTORY  
WORD FROM THE  
EXECUTIVE

PŘÍCHOD ZNAČKY  
DACIA

2004

# ÚVODNÍ SLOVO JEDNATELE

Vážení obchodní přátelé,

dovoluji, abych Vás seznámil s obchodními výsledky a se situací naší společnosti v uplynulém roce 2014.

Situace na trhu financování vozidel byla v roce 2014 charakterizována dle výsledků České leasingové a finanční asociace deseti procentním meziročním růstem, který korespondoval s šestnácti procentním růstem automobilového trhu. Výsledek automobilového trhu byl však do značné míry zkreslen taktickými registracemi některých importérů, tzn. reálný nárůst trhu byl nižší než oficiálně vykazovaných 16%. Společnost Renault Česká republika, a.s. se 17.417 prodanými vozy Renault a Dacia získala tržní podíl ve výši 8,5%, přičemž u značky Renault došlo k meziročnímu růstu prodeje o 7%. Výrazně vyššího růstu prodeje dosáhla značka Dacia, a to o rekordních 66%. Importér vozidel Nissan, společnost NSCEE, prodal v loňském roce 3.135 osobních a užitkových vozidel, což představuje nárůst o 7% oproti roku 2013. Podíl počtu naší společností uzavřených smluv o financování na celkovém počtu prodaných vozidel v roce 2014 činil 29% u značky Renault, 22% u značky Dacia a 16% u značky Nissan, což v absolutní hodnotě představovalo uzavření celkem 5.060 nových smluv o financování s meziročním nárůstem o 21%.

V roce 2014 jsme zaznamenali další mírný nárůst průměrné financované hodnoty vozidel vstupujících do našeho financování, a to zhruba o 3%. Tento jev korespondoval se zvýšeným podílem financování nově uvedených dražších modelů (Trafic, Master, Qashqai). Tento jev v kombinaci s významným nárůstem počtu uzavřených smluv přinesl nárůst celkové financované hodnoty nových obchodů za rok 2014 o 24% na částku 1,069 mld. Kč. Na celkové financované hodnotě všech smluv portfolia se bohužel projevilo postupné ukončování většího množství smluv sjednaných v rekordních letech 2010 a 2011, které mělo za následek meziroční pokles portfolia o 17% na hodnotu 2,35 mld. Kč.

Zisk před zdaněním dosáhl za rok 2014 výše 248 mil. Kč, tj. meziroční snížení o 38%. Tento pokles byl dán zejména již zmíněným poklesem celkové hodnoty

portfolia a dále pak změnou jeho struktury. Uvedený trend však díky pozitivnímu vývoji na straně nových obchodů bude již v roce 2015 zastaven a portfolio plně stabilizováno. Můžeme tak jednoznačně prohlásit, že ekonomická situace společnosti zůstává nadále vyrovnaná a RCI Financial Services, s.r.o. si i nadále udržuje svoji silnou pozici referenční značkové finanční společnosti.

Pro další období bude naší jednoznačnou prioritou zachování pozitivního vývoje v oblasti nových obchodů prostřednictvím intenzivní spolupráce s oběma importéry. Trvalou obchodní prioritou pak pro nás zůstává růst v prodeji pojistných produktů – především pak pojištění schopnosti splácet, pojištění GAP a pojištění k vozidlům prodávaným v hotovosti. V neposlední řadě se pak budeme koncentrovat na rozvoj spolupráce s dealerskou sítí v oblasti financování ojetých vozidel a dále pak operativního full service leasingu pod značkou RCI Corporate Finance, resp. od roku 2015 i ve verzi pro fyzické osoby pod značkou Renault Drive.

Závěrem bychom rádi poděkovali všem, kteří naši společnost v průběhu uplynulého roku podporovali v jejím úsilí, především všem spolupracovníkům ze společností RCI Financial Services, s.r.o., RCI FINANCE CZ s.r.o., mateřských společností RCI Banque S.A. a UniCredit Leasing CZ, a.s., a také našim obchodním partnerům ze společností Renault Česká republika, a.s., NSCEE a dealerské sítě Renault, Dacia a Nissan. V neposlední řadě patří náš dík všem našim věrným zákazníkům.



Zdeněk Jiroutek  
jednatel společnosti



## INTRODUCTORY WORD FROM THE EXECUTIVE

Dear business friends,

Please let me inform you about the business results and standing of our company in the previous year 2014.

The situation in the vehicle financing market was characterised in 2014 (according to the results of the Czech Leasing and Financial Association) by year-on-year increase by ten percent, which corresponded to growth of automotive market by sixteen percent. However the automotive market result was to a considerable extent distorted by some tactical registrations of certain importers, i.e. the real market growth was lower than the officially declared 16%. With 17,417 Renault a Dacia vehicles sold, Renault Česká republika, a.s. won a market share of 8.5%. Renault make achieved year-on-year increase in sales by 7%. Dacia achieved a much higher growth, the record-breaking value 66%. NSCEE as the importer of Nissan vehicles sold 3,135 passenger and commercial vehicles, which means an increase by 7% when compared with 2013. The share of financing contracts entered into by our company in the total number of the vehicles sold in 2014 was 29% for Renault, 22% for Dacia and 16% for Nissan, which in absolute numbers represented entering into 5,060 new financing contracts in total, representing year-on-year increase of 21%.

In 2014 we witnessed another slight increase in the average financed value of vehicles entering our funding system by about 3%. This corresponded to the increased share of financing the newly introduced, more expensive models (Trafic, Master, Qashqai). This phenomenon in combination with the significant increase in the number of the concluded contracts brought an increase in the total financed value of new transactions in 2014 by 24%, to the amount of CZK 1.069 billion. Unfortunately, gradual termination of large number of contracts concluded in record-breaking years 2010 and 2011 affected the total financing value of all portfolio contracts, which resulted in year-on-year decline in the portfolio by 17% to the value of CZK 2.350 billion.

The profit before tax achieved CZK 248 million in 2014, which means year-on-year decline by 38%. The decline was particularly caused by the aforementioned decline in the total portfolio value and by the change in its structure. However the said trend will stop as early as in 2015 thanks to positive development on the side of new transactions and the portfolio will become fully stabilised. Therefore we can clearly declare that the company's financial standing is still balanced and RCI Financial Services, s.r.o. continues maintaining its strong position of a reference branded financial company.

For the upcoming period, our clear priority will be to maintain the positive development in the field of new transactions through intensive cooperation with both importers. Growth of sale of insurance products remains the permanent business priority for us – especially the insurance of ability to repay, GAP insurance and insurance for vehicles sold for cash. Last but not least, we will focus on development of cooperation with the dealer network in the field of financing used vehicles and operative full service leasing under RCI Corporate Finance brand, respectively from 2015 also in the version for natural persons under Renault Drive brand.

I would like to conclude with thanking to all who supported our company in its efforts, especially all colleagues from RCI Financial Services, s.r.o., RCI FINANCE CZ s.r.o., parent companies RCI Banque S.A. and UniCredit Leasing CZ, a.s., and also our business partners from Renault Česká republika, a.s., NSCEE and Renault, Dacia and Nissan dealer networks. Last but not least, we have to thank to all of our loyal customers.



Zdeněk Jiroutek  
Company Executive

SLAVÍME 15 LET

03

ZPRÁVA O ČINNOSTI  
SPOLEČNOSTI  
ANNUAL REPORT  
FOR 2014

PRÍCHOD ZNAČKY  
NISSAN

2010

# ZPRÁVA O ČINNOSTI SPOLEČNOSTI ZA ROK 2014

## Společnost

Společnost RCI Financial Services, s.r.o., byla zapsána do obchodního rejstříku 1. ledna 1999 po podpisu Smlouvy o založení společného podniku pod názvem Renault Leasing CZ, s.r.o., mezi UniCredit Leasing CZ, a.s., a francouzskou RCI Banque S.A. (100% součást skupiny groupe RENAULT S.A.) Název RCI Financial Services, s.r.o., nese společnost od přejmenování v roce 2010.

Společnost RCI Financial Services, s.r.o. se stala jednou z nejvýznamnějších součástí finanční skupiny UniCredit Leasing CZ, a.s., (člen skupiny UniCredit Group), přičemž většina její obchodní a administrativní činnosti je zajišťována právě ve spolupráci s mateřskou společností. RCI Financial Services, s.r.o. plně využívá služeb pobočkové sítě a administrativního zázemí UniCredit Leasing CZ, a.s., čímž je zajištěno efektivní vykonávání všech potřebných činností.

Hlavním předmětem činnosti společnosti je podpora prodeje vozů značky Renault, Dacia a Nissan formou nabídky financování prostřednictvím finančního leasingu, spotřebitelského úvěru a operativního leasingu včetně zprostředkování varianty full servis.

## Milníky roku 2014

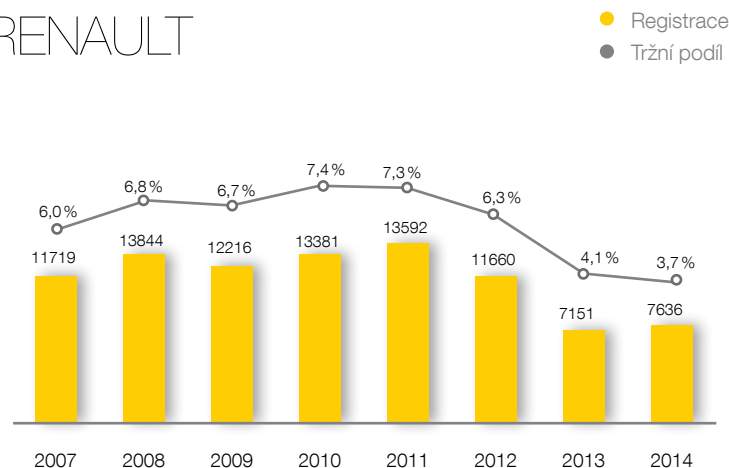
- Rekordní počet registrací a uzavřených smluv pro značku Dacia
- Zastavení poklesu nových obchodů, meziroční nárůst celkového počtu nově uzavřených smluv o 21 %

## Obchodní výsledky prodeje vozů

V roce 2014 bylo prodáno na českém trhu oficiálními výrobci a dovozci silničních motorových vozidel celkem 205 479 ks nových osobních a lehkých užitkových vozidel. Celkově automobilový trh osobních a lehkých užitkových vozidel v roce 2014 vzrostl o 16% v porovnání s rokem 2013, rozdíl byl 29 074 vozů. Tento nárůst byl podpořen meziročním růstem v obou segmentech: osobní automobily +17% a lehké užitkové automobily +13%.

Společnost Renault Česká republika, a.s. zaznamenala se svou značkou Renault v roce 2014 růst na českém trhu a nakonec obsadila sedmé místo v pořadí výrobců a šesté místo v pořadí importérů. V roce 2014 bylo zaregistrováno 7 636 ks osobních a lehkých užitkových vozů Renault, což znamenalo meziroční nárůst o 7% a podíl na trhu 3,7%.

## RENAULT



Značka Dacia v roce 2014 dosáhla na českém trhu rekordní výsledek. Proдало se celkem 9 781 ks osobních a lehkých užitkových vozů, což bylo o 66% více než ve srovnání s rokem 2013. Značka Dacia díky tomu dosáhla na tržní podíl 4,8% a byla nejrychleji rostoucí značkou. Za úspěchem značky Dacia byla především cenově atraktivní modelová řada, která je zároveň nejmladší modelovou řadou v Evropě. V celkovém součtu prodejů značek Renault a Dacia prodala společnost Renault Česká republika, a.s. na českém trhu 17 417 vozů, což činí 8,5% podíl na trhu.

Importér vozidel Nissan do České republiky, společnost NSCEE, v roce 2014 prodal celkem 3 135 osobních a lehkých užitkových vozidel, což znamenalo nárůst o 7% oproti roku 2013, kdy společnost prodala 2 920 vozidel. V roce 2014 tak tržní podíl značky Nissan v ČR tvořil 1,5%.

# ANNUAL REPORT FOR 2014

## Company

RCI Financial Services, s.r.o. was registered in the Commercial Register on 1 January 1999 after signing the Contract to Establish a Joint Venture under the name Renault Leasing CZ, s.r.o. between UniCredit Leasing CZ, a.s. and the French company RCI Banque S.A. (100% member of Groupe RENAULT S.A. group). The company has the name RCI Financial Services, s.r.o. from renaming in 2010.

RCI Financial Services, s.r.o. has become one of the most important members of the financial group UniCredit Leasing CZ, a.s. (member of UniCredit Group), with the most of its business and administrative activities being performed in cooperation with the parent company. RCI Financial Services, s.r.o. fully utilises the services of the UniCredit Leasing CZ, a.s. network of branches and administrative support, which fact ensures that all necessary activities are carried out effectively.

The main subject of the company's activity is support to sales of Renault, Dacia and Nissan vehicles by offering financing options through financial leasing, consumer credits and operative leasing, including licence procurement of the full service variant.

## Milestones of 2014

- Record-breaking number of registrations and contracts concluded for Dacia make.
- Stopping the decline in the number of new business transactions, achieving the year-on-year increase in the total number of the newly concluded contracts by 21%.

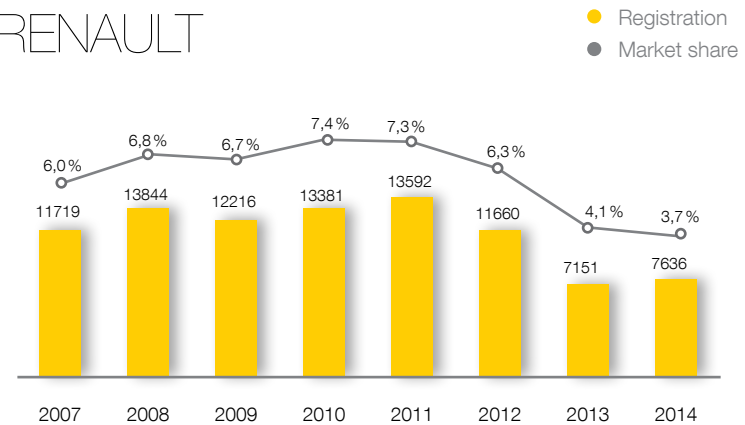
## Business results in sales of vehicles

In 2014, 205,479 new personal and light commercial vehicles were sold in total in the Czech market by official manufacturers and importers of motor road vehicles. In total, the automotive market of passenger cars and light commercial vehicles showed a growth by 16% in 2014 when compared with 2013; the difference was

29,074 vehicles. This increase was supported by year-on-year increase in both segments: passenger cars +17% and light commercial vehicles +13%.

Renault Česká republika, a.s. showed a growth in the Czech market in 2014 and finally occupied seventh position among manufacturers, and sixth position among importers. In 2014, 7,636 Renault passenger cars and light commercial vehicles were registered in 2014, which meant year-on-year increase by 7% and the market share of 3.7%.

## RENAULT



Dacia make achieved a record result in the Czech market in 2014. 9,781 passenger cars and light commercial vehicles were sold, which was by 66% more when compared with 2013. Thanks to the aforementioned, Dacia achieved the market share of 4.8% and was the most rapidly growing make in the market. The success of Dacia particularly consisted in a model line with attractive prices, being also the youngest model line in Europe. In the total aggregate of sales of Renault and Dacia makes, Renault Česká republika, a.s. has sold 17,417 vehicles in the Czech market, which represents a market share of 8.5%.

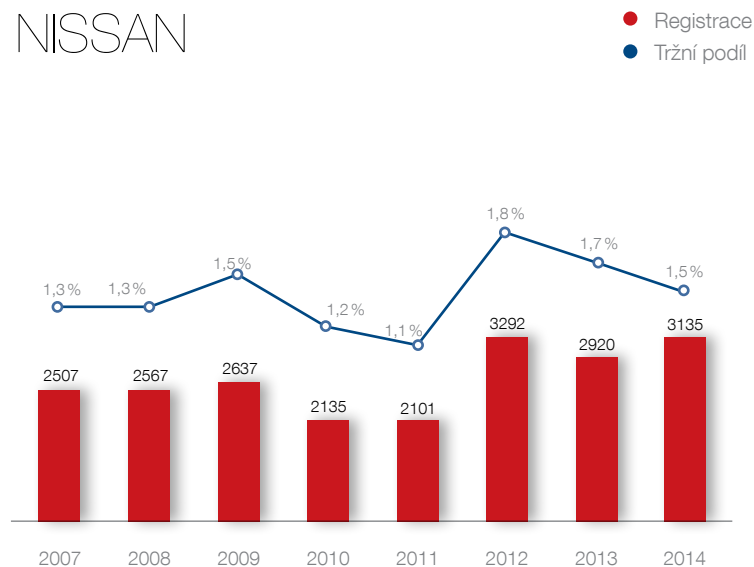
NSCEE, importer of Nissan vehicles to the Czech Republic, sold in total 3,135 passenger cars and light commercial vehicles in 2014, which was an increase by 7% when compared to 2013, when the company sold 2,920 vehicles. Thus, in 2014 the market share of Nissan in the Czech Republic was 1.5%.

## Obchodní výsledky společnosti RCI Financial Services

Společnost RCI Financial Services, s.r.o. v roce 2014 uzavřela 2 240 úvěrových a leasingových smluv na vozy Renault, což představuje meziroční nárůst o 7 % a podíl (penetraci) na prodaných vozích Renault ve výši 29 % (na stejné úrovni jako v roce 2013). Zvýšení počtu uzavřených smluv byl zapříčiněn zejména oživením produktové nabídky financování a celkovým růstem značky Renault na českém trhu.

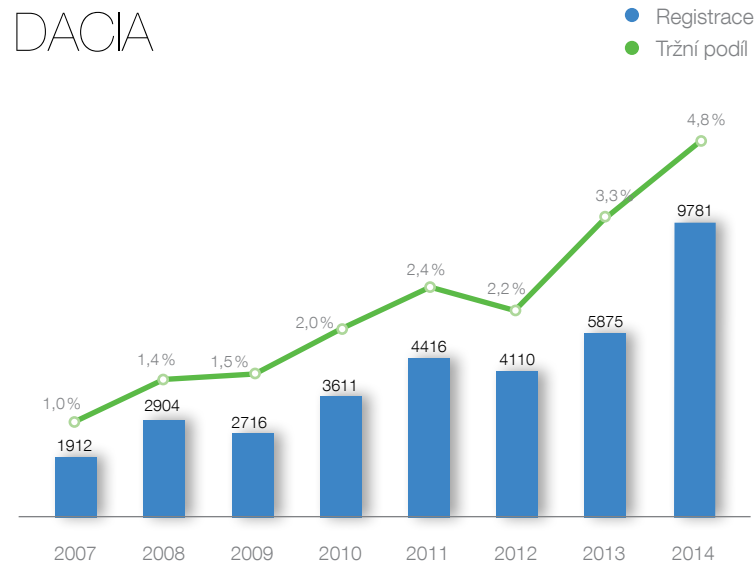
prací s dealerskou sítí Nissan. V roce 2014 bylo dále uzavřeno 140 smluv na ojeté vozy, což představuje meziroční pokles o 34 %. Pokles počtu smluv na ojeté vozy byl zapříčiněn pokračujícím poklesem počtu ojetých vozů vhodných k financování nabízených dealerskou sítí. Společnost RCI Financial Services, s.r.o. uzavřela v roce 2014 celkem 5 060 smluv, což představuje 21% nárůst oproti roku 2013. K zlepšení došlo na všech značkách kromě ojetých vozů.

## NISSAN



Na nové vozy Dacia bylo uzavřeno celkem 2 175 úvěrových a leasingových smluv, což znamená nárůst oproti roku 2013 o 42 % a podíl (penetraci) na prodaných vozích Dacia ve výši 22 % (-4 % v porovnání s rokem 2013). Společnost RCI Financial Services, s.r.o. pokračovala ve spolupráci s NSCEE a jejími dealery a financovala v roce 2014 celkem rekordních 505 vozidel Nissan (nárůst o 38 % vs. rok 2013). Dosáhli jsme 16% penetrace financování a zaznamenali jsme tak +3 % oproti loňskému roku. Toto zvýšení bylo dosaženo především zlepšenou spolu-

## DACIA



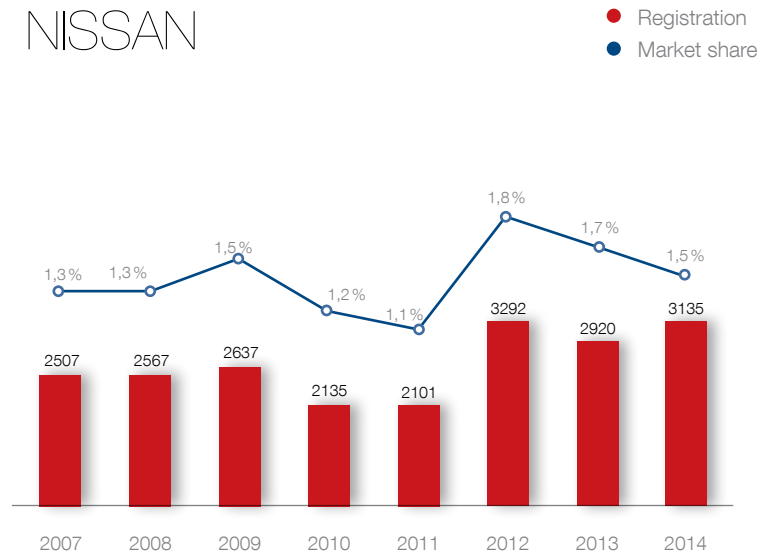
V roce 2014 se zvýšila průměrná pořizovací cena bez DPH na 302 535 Kč (oproti 277 189 Kč v roce 2013). Za tímto zvýšením bylo především to, že se financovalo více dražších vozů, například Trafic, Master, Duster nebo Qashqai. Průměrná délka trvání smlouvy se zvýšila na 44 měsíců, v roce 2013 to bylo 47 měsíců. Průměrná výše zálohové platby se zvýšila na 40 % z původních 38 %.

## Business results of RCI Financial Services

In 2014, RCI Financial Services, s.r.o. concluded 2,240 credit and leasing contracts for Renault vehicles, which represents year-on-year increase by 7%, and share (penetration) of the sold Renault vehicles of 29% (the same level as in 2013). Increase in the number of the concluded contracts was particularly caused by revitalisation of the offer of financing products and an overall growth of Renault make in the Czech market.

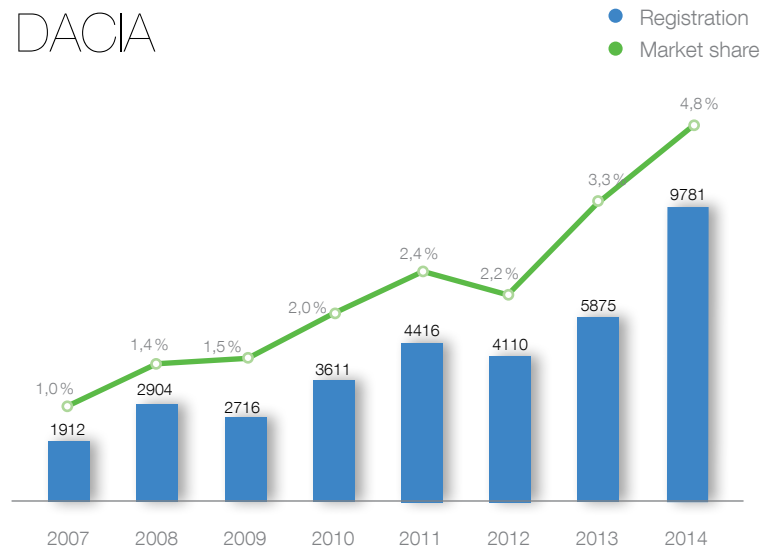
Furthermore, 140 contracts were closed for used vehicles in 2014, which represents a year-on-year fall of 34%. The decline in the number of contracts for used vehicles was caused by the continuing decline in the number of used vehicles suitable for financing offered by the dealer network. RCI Financial Services, s.r.o. concluded 5,060 contracts in 2014, which represents an increase of 21% when compared with 2013. All makes have improved except for used vehicles.

## NISSAN



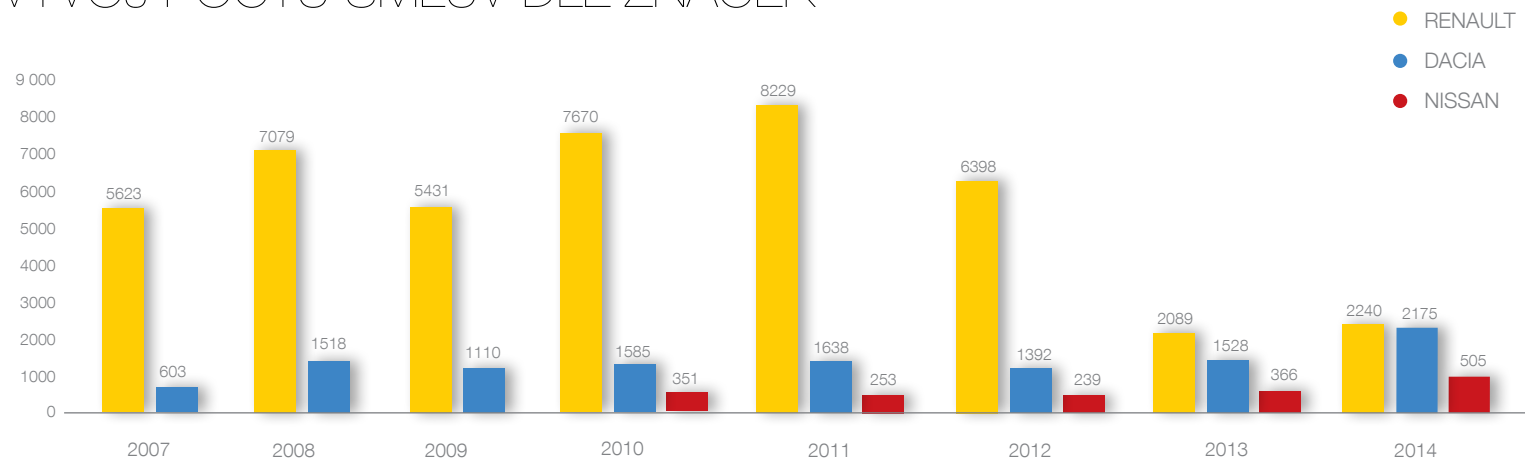
2,175 credit and leasing contracts were concluded for new Dacia vehicles, which represents an increase by 42% when compared to 2013, and share (penetration) in the sold Dacia vehicles of 22% (-4% when compared with 2013). RCI Financial Services, s.r.o. continued cooperating with NSCEE and its dealers, and financed the record number of 505 Nissan vehicles in total in 2014 (increase by 38% when compared with 2013). We achieved 16% financing penetration, which represents an increase by 3% when compared with previous year. The increase was in particular achieved by improved cooperation with Nissan network.

## DACIA

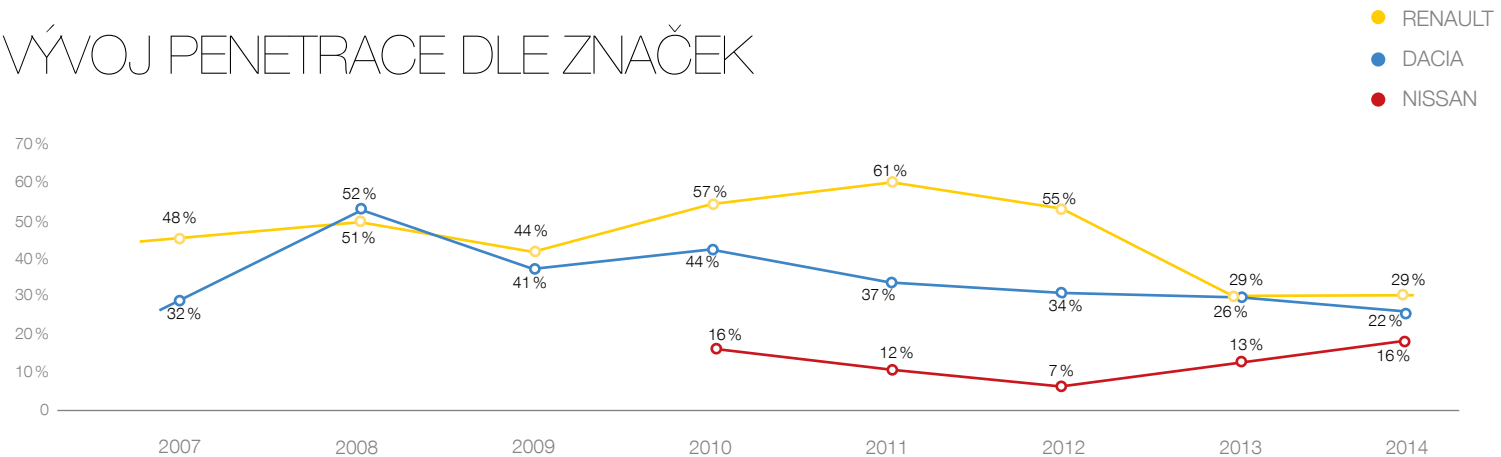


In 2014, the average acquisition price exclusive of VAT increased to CZK 302,535 (when compared with CZK 277,189 in 2013). This increase was particularly caused by the fact that a higher number of more expensive models were financed, for example Trafic, Master, Duster or Qashqai. The average term of contract has decreased to 44 months; in 2013, it was 47 months. The average advance payment amount has increased to 40% from the original amount of 38%.

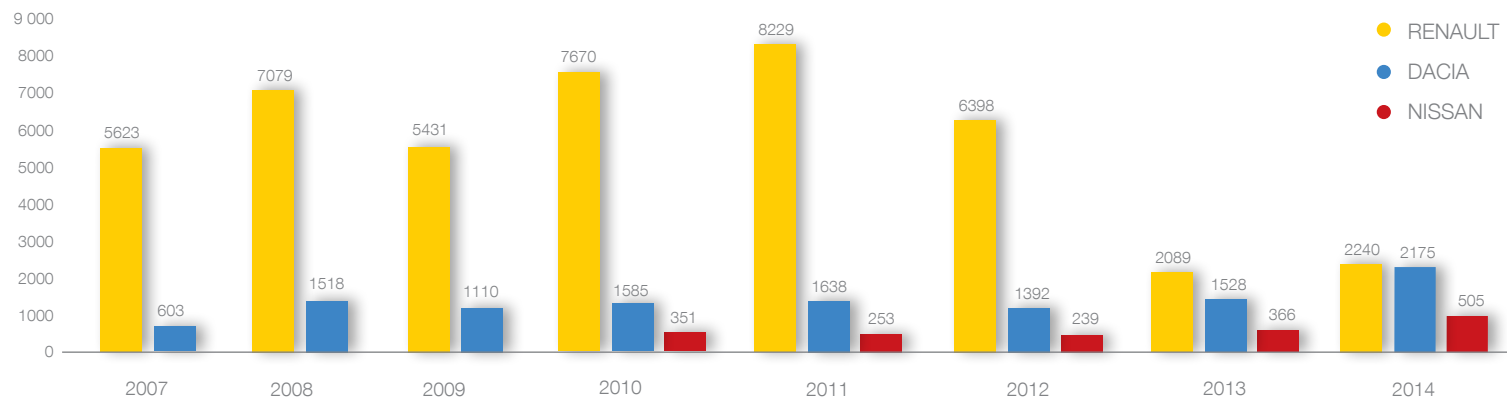
## WÝVOJ POČTU SMLUV DLE ZNAČEK



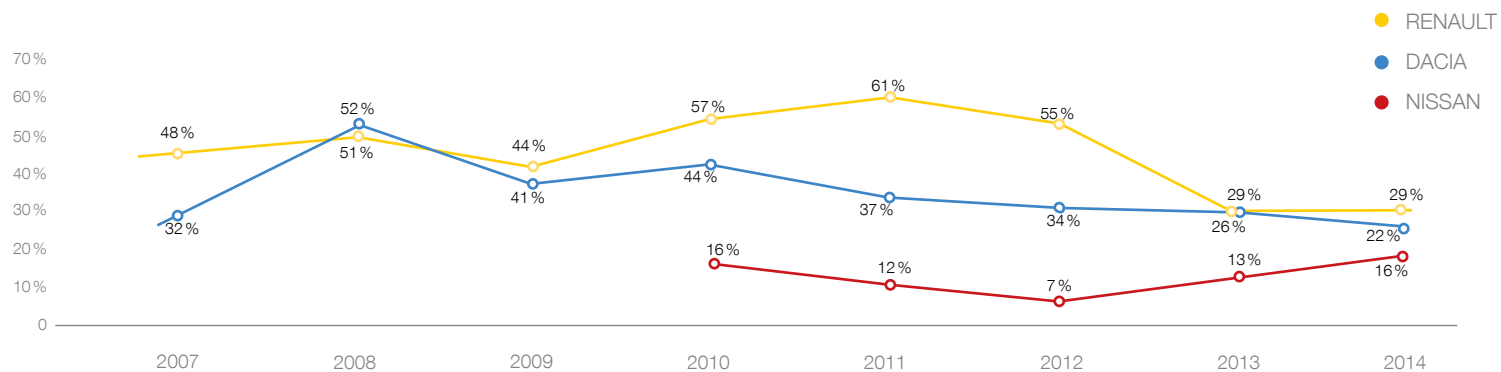
## WÝVOJ PENETRACE DLE ZNAČEK



# DEVELOPMENT OF NUMBER OF AGREEMENTS ACCORDING TO BRANDS



# DEVELOPMENT OF PENETRATION ACCORDING TO BRANDS





## Produkty a pojištění

Všechny své produkty a služby nabízí RCI Financial Services, s.r.o. prostřednictvím sítě 9 regionálních poboček a všech dealerství značek Renault, Dacia a Nissan po celé České republice.

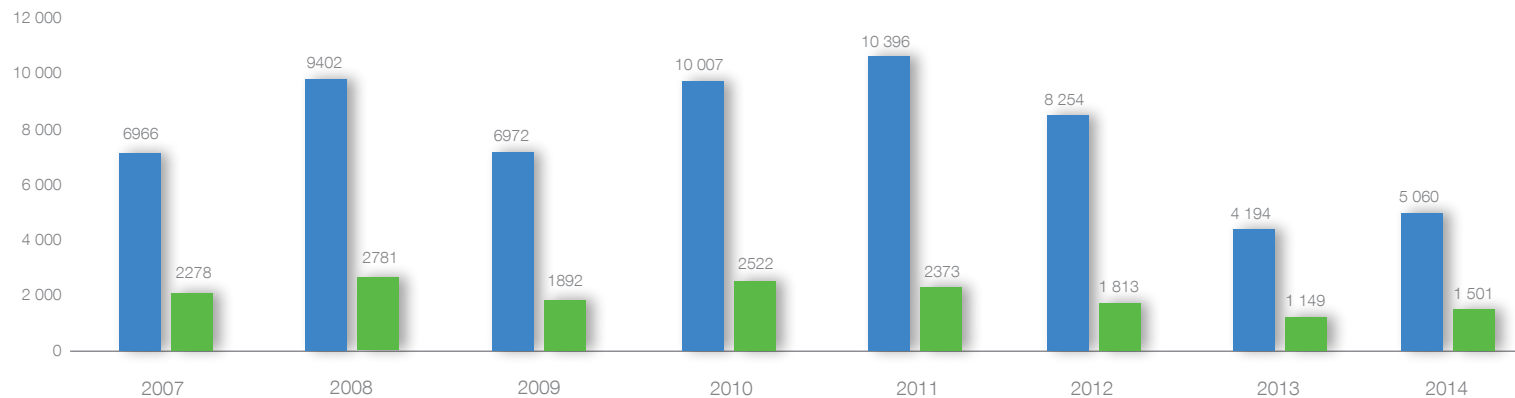
V roce 2014 společnost RCI Financial Services, s.r.o. nadále zaměřovala svou nabídku služeb na všechny typy zákazníků, od soukromých osob přes podnikatelské subjekty až po společnosti, kterým nabízí velký výběr z možností financování jak nových vozů značek Renault, Dacia a Nissan, tak ojetých vozů všech značek v rámci autorizovaných dealerství. Společnost svým zákazníkům nabízí

výběr všech finančních produktů, které tvoří spotřebitelský úvěr, finanční leasing nebo operativní leasing včetně zprostředkování varianty full service.

Dále prostřednictvím služeb svého makléře, sesterské společnosti UniCredit pojišťovací makléřská spol. s r.o., spolupracuje RCI Financial Services, s.r.o. s řadou renomovaných pojišťoven a nabízí velmi kvalitní a cenově výhodné havarijní a zákonné pojištění, pojištění schopnosti splácet, pojištění GAP a další doplňková pojištění vozidel. V loňském roce došlo k poklesu v penetraci doplňkového pojištění oproti roku 2013, což bylo způsobeno zejména změnami v produktové nabídce, které částečně omezovaly doplňkové pojištění.

## WYVOJ POČTU SMLUV CELKEM

- Poččet financovaných smluv celkem (nové + ojeté vozy v ks)
- Nové obchody v pořizovací ceně bez DPH (v mil.kč)



## Products and insurance

RCI Financial Services, s.r.o. offers all of its products and services via its 9 regional branches and via all Renault, Dacia and Nissan dealers throughout the Czech Republic.

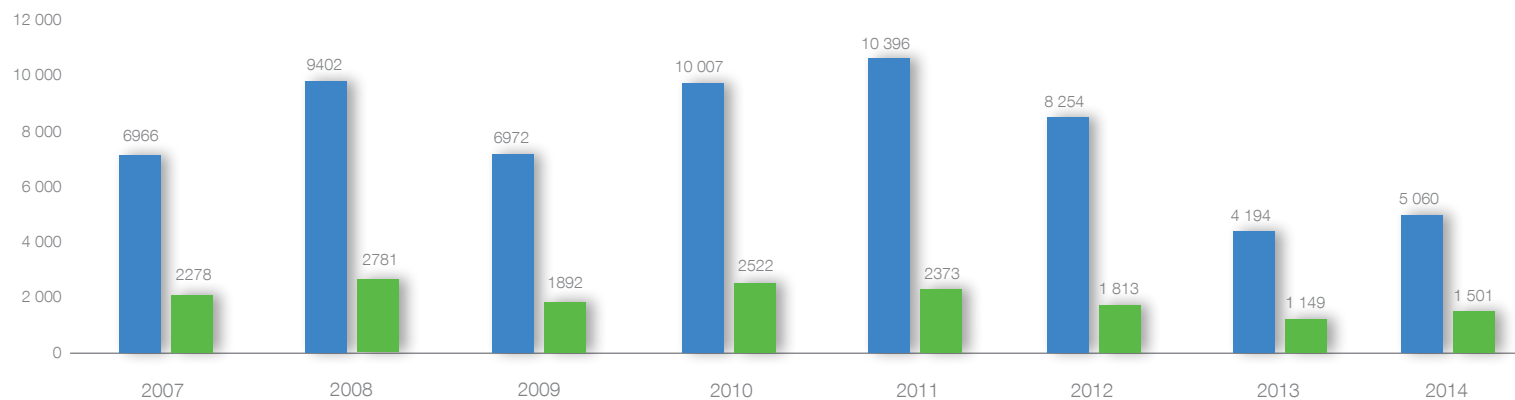
In 2014, RCI Financial Services, s.r.o. continued focusing its offer of services on all customer types, from private persons through business entities to corporations, to which it offers a large scope of financing options for both new Renault, Dacia and Nissan vehicles and used vehicles of all makes within the authorised dealer-

ship. The company offers a complete range of financial products its customers, consisting of consumer loans, financial leasing or operational leasing, including the provision of full service variants.

Furthermore, RCI Financial Services, s.r.o. cooperates through the services of its broker, the sister company UniCredit pojišťovací makléřská spol. s r.o., with many renowned insurance companies and offers high-quality collision insurance and mandatory insurance, repayment ability insurance, GAP insurance and other supplementary vehicle insurance at favourable prices. There was a drop in pen-

## DEVELOPMENT TOTAL NUMBER OF AGREEMENTS

- Total number of financed agreements (new + used vehicles in quantity)
- New transactions in acquisition prices without VAT (in millions of CZK)



V roce 2014 společnost úspěšně pokračovala v projektu RCI pojištění, který implementovala v roce 2012 a jehož prvním krokem bylo spuštění portálu Unibroker – uzavírání hotovostního pojištění. V uplynulém roce se nám podařilo akcelarovat prodeje hotovostního pojištění v dealerské síti Nissan a i díky tomu jsme v tomto segmentu jen za loňský rok pojistili více než 2 500 vozidel.

### Strategické záměry společnosti – výhled do roku 2015

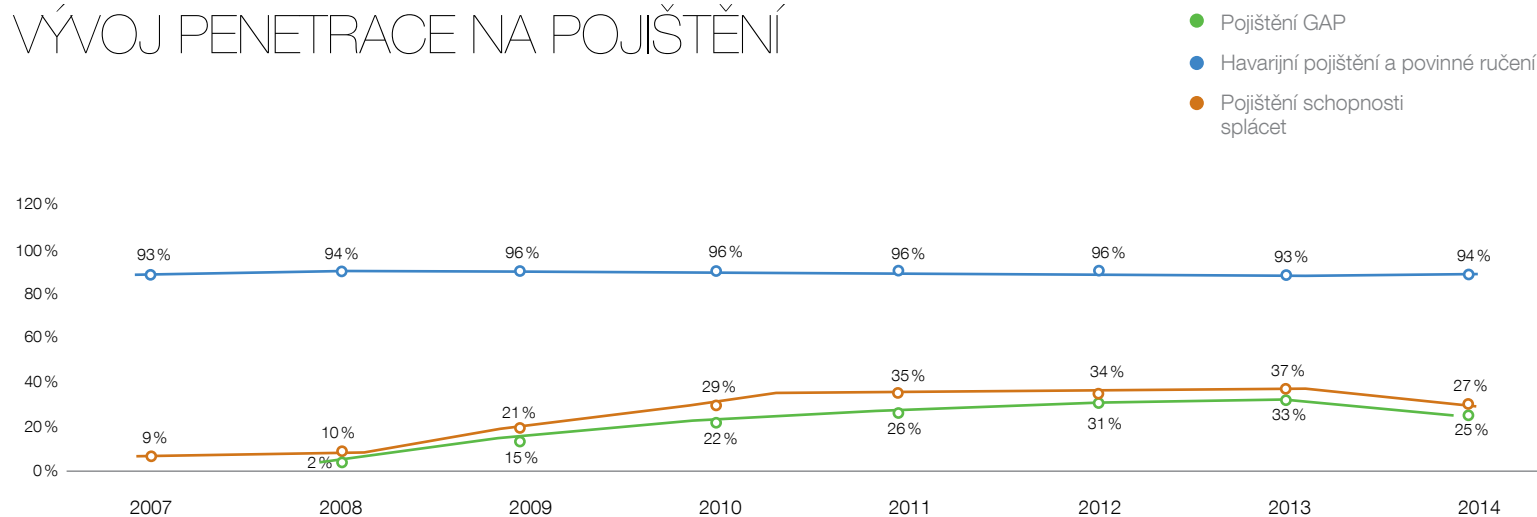
Společnost RCI Financial Services, s.r.o. se v následujícím roce zaměří primárně na další rozvoj v těchto oblastech:

- Spolupráce s importérem Renault Česká republika, a.s. a Nissan NSCEE na společných obchodních a marketingových aktivitách.

- Prodej doplňkových pojistných produktů a pojištění hotovostních prodejů.
- Nastartování projektu Nissan pojištění – uzavírání pojistných smluv k hotovostním prodejům.
- Rozvoj prodeje operativního leasingu se službami ve spolupráci s partnerem UniCredit Fleet Management, s.r.o., uvedení varianty pro fyzické osoby pod značkou Renault Drive.
- Zastavení poklesu a nastartování prodeje financování ojetých automobilů.

Veškeré další kroky směřující k maximálnímu využití synergických efektů plynoucích z příslušnosti k alianci Renault – Nissan a skupině UniCredit Leasing.

## WÝVOJ PENETRACE NA POJIŠTĚNÍ



etration of supplementary insurance last year when compared with 2013, which was particularly caused by changes in the product offer partially limiting the supplementary insurance.

In 2014, the company successfully continued the RCI insurance project implemented in 2012, first step of which was putting Unibroker portal into operation for concluding cash insurance. Last year we succeeded in accelerating the sales of cash insurance in Nissan dealer network, and thanks to this we insured more than 2,500 vehicles in this segment in the last year.

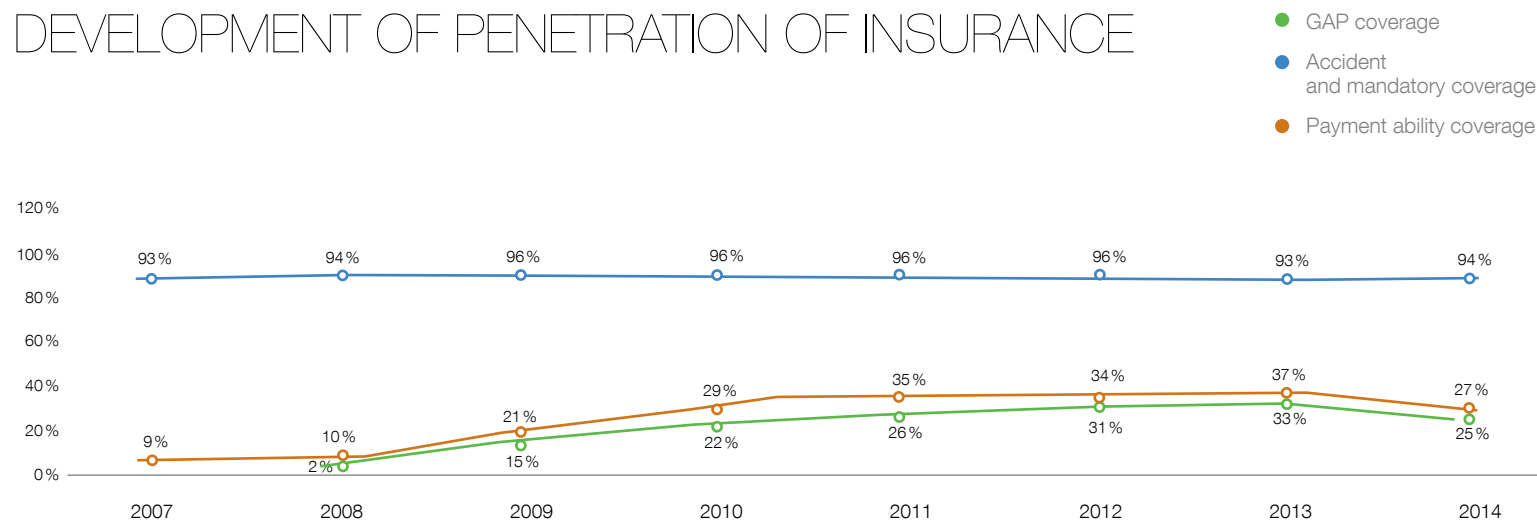
### Company's strategic goals, outlook for 2015

In the following year, the RCI Financial Services, s.r.o. company will primarily focus on further development in the following fields:

- Cooperation with Renault Česká republika, a.s. and Nissan NSCEE importers in common business and marketing activities.
- Sale of supplementary insurance products and cash sale insurance.
- Starting the Nissan insurance project – concluding insurance contracts for cash sales.
- Development of operative leasing sales with services in cooperation with UniCredit Fleet Management, s.r.o.; introduction of a variant for natural persons under the brand Renault Drive.
- Stopping the decline and starting sales of financing products for used cars.

Taking all steps towards making maximum usage of the synergic effects we can enjoy thanks to membership in the Renault – Nissan alliance and the UniCredit Leasing group.

## DEVELOPMENT OF PENETRATION OF INSURANCE



#### Aktivita v oblasti výzkumu a vývoje

Společnost nevyvíjí žádné aktivity v této oblasti.

#### Aktivita v oblasti ochrany životního prostředí

Společnost nevyvíjí žádné aktivity v této oblasti.

#### Aktivita v oblasti pracovněprávních vztahů

K 31. prosinci 2014 společnost eviduje 13 zaměstnanců. Všechny pracovněprávní vztahy jsou upraveny v souladu s příslušnými zákony. Společnost se cíleně zaměřuje na školení svých pracovníků, včetně jazykových kurzů, vnitřního školení a profesních seminářů.

#### Organizační složka

Společnost nemá v zahraničí žádnou organizační složku.

#### Activities in the field of research and development

The company develops no activities in this field.

#### Activities in the field of environmental protection

The company develops no activities in this field.

#### Activities in the field of labour law relationships

As of 31 December 2014, the company had 13 employees registered. All labour law relationships are regulated in accordance with the applicable laws. The company focuses on training of its personnel, including language courses, internal training and profession-related seminars.

#### Organisational unit

The company has no organisational units abroad.



PŘEJMENOVÁNÍ  
SPOLEČNOSTI NA  
**RCI Financial Services**

2010

04

ZPRÁVA AUDITORA  
AUDIT REPORT



## ZPRÁVA NEZÁVISLÉHO AUDITORA PRO SPOLEČNÍKY SPOLEČNOSTI RCI FINANCIAL SERVICES, S.R.O.

### Účetní závěrka

Na základě provedeného auditu jsme dne 7. května 2015 vydali k účetní závěrce, která je součástí této výroční zprávy, zprávu následujícího znění:

„Provedli jsme audit přiložené účetní závěrky společnosti RCI Financial Services, s.r.o., tj. rozvahy k 31. prosinci 2014, výkazu zisku a ztráty za rok 2014 a přílohy této účetní závěrky, včetně popisu použitých významných účetních metod a ostatních doplňujících údajů. Údaje o společnosti RCI Financial Services, s.r.o. jsou uvedeny v bodě 1 přílohy této účetní závěrky.

### Odpovědnost statutárního orgánu účetní jednotky za účetní závěrku

Statutární orgán společnosti RCI Financial Services, s.r.o. je odpovědný za sestavení účetní závěrky, která podává věrný a poctivý obraz v souladu s českými účetními předpisy, a za takový vnitřní kontrolní systém, který považuje za nezbytný pro sestavení účetní závěrky tak, aby neobsahovala významné nesprávnosti způsobené podvodem nebo chybou.

### Odpovědnost auditora

Naší odpovědností je vyjádřit na základě provedeného auditu výrok k této účetní závěrce. Audit jsme provedli v souladu se zákonem o auditorech, Mezinárodními auditorskými standardy a souvisejícími aplikačními doložkami Komory auditorů České republiky. V souladu s těmito předpisy jsme povinni dodržovat etické požadavky a naplánovat a provést audit tak, abychom získali přiměřenou jistotu, že účetní závěrka neobsahuje významné nesprávnosti.

Audit zahrnuje provedení auditorských postupů, jejichž cílem je získat důkazní informace o částkách a skutečnostech uvedených v účetní závěrce. Výběr auditorských postupů závisí na úsudku auditora, včetně vyhodnocení rizik, že účetní závěrka obsahuje významné nesprávnosti způsobené podvodem nebo chybou. Při vyhodnocování těchto rizik auditor posoudí vnitřní kontrolní systém, který je relevantní pro sestavení účetní závěrky podávající věrný a poctivý obraz. Cílem tohoto posouzení je navrhnout vhodné auditorské postupy, nikoli vyjádřit se k účinnosti





## INDEPENDENT AUDITOR'S REPORT TO THE MEMBERS OF RCI FINANCIAL SERVICES, S.R.O.

### Financial Statements

On the basis of our audit, on 7 May 2015 we issued an auditor's report on the Company's statutory financial statements, which are included in this annual report, and our report was as follows:

"We have audited the accompanying financial statements of RCI Financial Services, s.r.o., which comprise the balance sheet as of 31 December 2014, and the income statement for the year then ended, and the notes to these financial statements including a summary of significant accounting policies and other explanatory notes. Information about RCI Financial Services, s.r.o. is set out in Note 1 to these financial statements.

### Statutory Body's Responsibility for the Financial Statements

The statutory body of RCI Financial Services, s.r.o. is responsible for the preparation of financial statements that give a true and fair view in accordance with Czech accounting legislation and for such internal controls as the statutory body

determines are necessary to enable the preparation of financial statements that are free from material misstatement, whether due to fraud or error.

### Auditor's Responsibility

Our responsibility is to express an opinion on these financial statements based on our audit. We conducted our audit in accordance with the Act on Auditors and International Standards on Auditing and the relevant guidance of the Chamber of Auditors of the Czech Republic. Those standards require that we comply with ethical requirements and plan and perform the audit to obtain reasonable assurance about whether the financial statements are free from material misstatement.

An audit involves performing procedures to obtain audit evidence about the amounts and disclosures in the financial statements. The procedures selected depend on the auditor's judgment, including the assessment of the risks of material misstatement of the financial statements, whether due to fraud or error. In

nosti vnitřního kontrolního systému účetní jednotky. Audit též zahrnuje posouzení vhodnosti použitých účetních metod, přiměřenosti účetních odhadů provedených vedením i posouzení celkové prezentace účetní závěrky.

Jsme přesvědčeni, že získané důkazní informace poskytují dostatečný a vhodný základ pro vyjádření našeho výroku.

#### Výrok auditora

Podle našeho názoru účetní závěrka podává věrný a poctivý obraz aktiv a pasiv společnosti RCI Financial Services, s.r.o. k 31. prosinci 2014 a nákladů, výnosů a výsledku jejího hospodaření za rok 2014 v souladu s českými účetními předpisy.“

#### Výroční zpráva

Provedli jsme ověření souladu výroční zprávy s výše uvedenou účetní závěrkou. Za správnost výroční zprávy je odpovědný statutární orgán společnosti. Naší

odpovědností je vydat na základě provedeného ověření výrok o souladu výroční zprávy s účetní závěrkou.

Ověření jsme provedli v souladu se zákonem o auditorech, Mezinárodními auditorskými standardy a souvisejícími aplikačními doložkami Komory auditorů České republiky.

Tyto standardy požadují, abychom ověření naplánovali a provedli tak, abychom získali přiměřenou jistotu, že informace obsažené ve výroční zprávě, které popisují skutečnosti, jež jsou též předmětem zobrazení v účetní závěrce, jsou ve všech významných ohledech v souladu s příslušnou účetní závěrkou. Jsme přesvědčeni, že provedené ověření poskytuje přiměřený podklad pro vyjádření našeho výroku.

Podle našeho názoru jsou informace uvedené ve výroční zprávě ve všech významných ohledech v souladu s výše uvedenou účetní závěrkou.

V Praze, dne 31. května 2015



KPMG Česká republika Audit, s.r.o.  
Evidenční číslo 71



Ing. Milan Bláha  
Partner  
Evidenční číslo 2007

making those risk assessments, the auditor considers internal controls relevant to the entity's preparation and fair presentation of the financial statements in order to design audit procedures that are appropriate in the circumstances, but not for the purpose of expressing an opinion on the effectiveness of the entity's internal controls. An audit also includes evaluating the appropriateness of accounting policies used and the reasonableness of accounting estimates made by management, as well as evaluating the overall presentation of the financial statements.

We believe that the audit evidence we have obtained is sufficient and appropriate to provide a basis for our audit opinion.

#### Opinion

In our opinion, the financial statements give a true and fair view of the financial position of RCI Financial Services, s.r.o. as of 31 December 2014, and of its financial performance for the year then ended in accordance with Czech accounting legislation.”

#### Annual Report

We have audited the consistency of the annual report with the audited financial statements. This annual report is the responsibility of the Company's statutory body. Our responsibility is to express our opinion on the consistency of the annual report with the audited financial statements based on our audit.

We conducted our audit in accordance with the Act on Auditors and International Standards on Auditing and the relevant guidance of the Chamber of Auditors of the Czech Republic. Those standards require that we plan and perform the audit to obtain reasonable assurance that the information disclosed in the annual report describing matters that are also presented in the financial statements is, in all material respects, consistent with the audited financial statements. We believe that the audit we have conducted provides a reasonable basis for our audit opinion.

In our opinion, the information disclosed in the annual report is, in all material respects, consistent with the audited financial statements.

This document is an English translation of the Czech auditor's report. Only the Czech version of the report is legally binding.



UZAVŘENO NEJVÍCE SMLUV  
V HISTORII **10 397** KS

2011

05

FINANČNÍ ČÁST  
FINANCIAL PART

# ROZVAHA - AKTIVA k 31. PROSINCI 2014 (v tis. Kč)

AKTIVA	Běžné účetní období			Min.účetní období
	Brutto	Korekce	Netto	Netto
<b>AKTIVA CELKEM (ř.02+03+31+63)</b>	<b>2 837 278</b>	<b>- 457 623</b>	<b>2 379 655</b>	<b>2 520 035</b>
<b>A. Pohledávky za upsaný základní kapitál</b>				
<b>B. Dlouhodobý majetek (ř.04+13+23)</b>	<b>532 561</b>	<b>- 374 463</b>	<b>158 098</b>	<b>242 335</b>
B.I. Dlouhodobý nehmotný majetek (ř.05 až 12)				
B.I.1. Zřizovací výdaje				
2. Nehmotné výsledky výzkumu a vývoje				
3. Software				
4. Ocenitelná práva				
5. Goodwill				
6. Jiný dlouhodobý nehmotný majetek				
7. Nedokončený dlouhodobý nehmotný majetek				
8. Poskytnuté zálohy na dlouhodobý nehmotný majetek				
B.II. Dlouhodobý hmotný majetek (ř.14 až 22)	<b>532 561</b>	<b>- 374 463</b>	<b>158 098</b>	<b>242 335</b>
B.II.1. Pozemky				
2. Stavby	930	- 249	<b>681</b>	700
3. Samostatné hmotné movité věci a soubory hmotných movitých věcí	528 075	- 374 214	<b>153 861</b>	241 216
4. Pěstitelské celky trvalých porostů				
5. Dospělá zvířata a jejich skupiny				
6. Jiný dlouhodobý hmotný majetek				
7. Nedokončený dlouhodobý hmotný majetek	3 556		<b>3 556</b>	419
8. Poskytnuté zálohy na dlouhodobý hmotný majetek				
9. Oceňovací rozdíl k nabytému majetku				
B.III. Dlouhodobý finanční majetek (ř.24 až 30)				
B.III.1. Podíly - ovládaná osoba				
2. Podíly v účetních jednotkách pod podstatným vlivem				
3. Ostatní dlouhodobé cenné papíry a podíly				
4. Zápůjčky a úvěry - ovládaná nebo ovládající osoba, podstatný vliv				
5. Jiný dlouhodobý finanční majetek				
6. Pořizovaný dlouhodobý finanční majetek				
7. Poskytnuté zálohy na dlouhodobý finanční majetek				

# BALANCE SHEET – IN FULL FORMAT AS AT 31 DECEMBER 2014 (in thousands of Czech crowns (TCZK))

ASSETS		Current period			Prior period
		Gross	Adjustment	Net	Net
<b>TOTAL ASSETS (L.02+03+31+63)</b>		<b>2 837 278</b>	<b>- 457 623</b>	<b>2 379 655</b>	<b>2 520 035</b>
<b>A.</b>	<b>Receivables for subscribed registered capital</b>				
<b>B.</b>	<b>Fixed assets (L.04+13+23)</b>	<b>532 561</b>	<b>- 374 463</b>	<b>158 098</b>	<b>242 335</b>
B.I.	Intangible fixed assets (L. 05 to 12)				
B.I.1.	Incorporation expenses				
	2. Research and development				
	3. Software				
	4. Intellectual property rights				
	5. Goodwill				
	6. Other intangible fixed assets				
	7. Intangible fixed assets under construction				
	8. Advance payments for intangible fixed assets				
B.II.	Tangible fixed assets (L. 14 to 22)	<b>532 561</b>	<b>- 374 463</b>	<b>158 098</b>	<b>242 335</b>
B.II.1.	Land				
	2. Buildings	930	- 249	681	700
	3. Plant and equipment	528 075	- 374 214	153 861	241 216
	4. Cultivated areas				
	5. Adult livestock				
	6. Other tangible fixed assets				
	7. Tangible fixed assets under construction	3 556		3 556	419
	8. Advance payments for tangible fixed assets				
	9. Adjustments to acquired fixed assets				
B.III.	Long-term investments (L.24 to 30)				
B.III.1.	Equity investments - subsidiaries				
	2. Equity investments - associated companies				
	3. Other long-term securities and ownership interests				
	4. Loans - group undertakings, associated companies				
	5. Other long-term investments				
	6. Long-term investments (provisional value)				
	7. Advance payments for long-term investments				

AKTIVA		Běžné účetní období			Min.účetní období
		Brutto	Korekce	Netto	Netto
<b>C.</b>	<b>Oběžná aktiva (ř.32+39+48+58)</b>	<b>2 297 433</b>	<b>- 83 160</b>	<b>2 214 273</b>	<b>2 267 428</b>
C.I.	Zásoby (ř.33 až 38)				4 134
C.I.1.	Materiál				
	2. Nedokončená výroba a polotovary				
	3. Výrobky				
	4. Mladá a ostatní zvířata a jejich skupiny				
	5. Zboží				4 134
	6. Poskytnuté zálohy na zásoby				
C.II.	Dlouhodobé pohledávky (ř.40 až 47)	<b>1 122 877</b>	<b>- 38 171</b>	<b>1 084 706</b>	<b>1 162 293</b>
C.II.1.	Pohledávky z obchodních vztahů				
	2. Pohledávky - ovládaná nebo ovládající osoba				
	3. Pohledávky - podstatný vliv				
	4. Pohledávky za společníky				
	5. Dlouhodobé poskytnuté zálohy				
	6. Dohadné účty aktivní				
	7. Jiné pohledávky	1 122 877	- 38 171	<b>1 084 706</b>	1 162 293
	8. Odložená daňová pohledávka				
C.III.	Krátkodobé pohledávky (ř.49 až 57)	<b>1 162 235</b>	<b>- 44 989</b>	<b>1 117 246</b>	<b>1 089 700</b>
C.III.1.	Pohledávky z obchodních vztahů	30 611	- 20 446	<b>10 165</b>	9 966
	2. Pohledávky - ovládaná nebo ovládající osoba				
	3. Pohledávky - podstatný vliv				
	4. Pohledávky za společníky				
	5. Sociální zabezpečení a zdravotní pojištění				
	6. Stát - daňové pohledávky	41 597		<b>41 597</b>	
	7. Krátkodobé poskytnuté zálohy	290		<b>290</b>	134
	8. Dohadné účty aktivní	12 567		<b>12 567</b>	10 641
	9. Jiné pohledávky	1 077 170	- 24 543	<b>1 052 627</b>	1 068 959
C.IV.	Krátkodobý finanční majetek (ř.59 až 62)	<b>12 321</b>		<b>12 321</b>	<b>11 301</b>
C.IV.1.	Peníze				85
	2. Účty v bankách	12 321		<b>12 321</b>	11 216
	3. Krátkodobé cenné papíry a podíly				
	4. Pořízený krátkodobý finanční majetek				
D.I.	Časové rozlišení (ř.64+65+66)	<b>7 284</b>		<b>7 284</b>	<b>10 272</b>
D.I.1.	Náklady příštích období	23		<b>23</b>	64
	2. Komplexní náklady příštích období				
	3. Příjmy příštích období	7 261		<b>7 261</b>	10 208

ASSETS		Current period			Prior period
		Gross	Adjustment	Net	Net
<b>C.</b>	<b>Current assets (lines 32+39+48+58)</b>	<b>2 297 433</b>	<b>- 83 160</b>	<b>2 214 273</b>	<b>2 267 428</b>
C.I.	Inventories (L.33 to 38)				4 134
C.I.1.	Raw materials				
	2. Work-in-progress and semi-finished products				
	3. Finished goods				
	4. Young and other livestock				
	5. Goods for resale				4 134
	6. Advance payments for inventories				
C.II.	Long-term receivables (L.40 to 47)	<b>1 122 877</b>	<b>- 38 171</b>	<b>1 084 706</b>	<b>1 162 293</b>
C.II.1.	Trade receivables				
	2. Receivables - group undertakings				
	3. Receivables - associated companies				
	4. Receivables from shareholders/members				
	5. Long-term advances paid				
	6. Estimated receivables				
	7. Other receivables	1 122 877	- 38 171	<b>1 084 706</b>	1 162 293
	8. Deferred tax asset				
C.III.	Short-term receivables (L.49 to 57)	<b>1 162 235</b>	<b>- 44 989</b>	<b>1 117 246</b>	<b>1 089 700</b>
C.III.1.	Trade receivables	30 611	- 20 446	<b>10 165</b>	9 966
	2. Receivables - group undertakings				
	3. Receivables - associated companies				
	4. Receivables from shareholders/members				
	5. Social security and health insurance				
	6. Tax receivables	41 597		<b>41 597</b>	
	7. Short-term advances paid	290		<b>290</b>	134
	8. Estimated receivables	12 567		<b>12 567</b>	10 641
	9. Other receivables	1 077 170	- 24 543	<b>1 052 627</b>	1 068 959
C.IV.	Short-term financial assets (L.59 to 62)	<b>12 321</b>		<b>12 321</b>	<b>11 301</b>
C.IV.1.	Cash				85
	2. Bank accounts	12 321		<b>12 321</b>	11 216
	3. Short-term securities and ownership interests				
	4. Short-term investments (provisional value)				
D.I.	Deferrals (L. 64+65+66)	<b>7 284</b>		<b>7 284</b>	<b>10 272</b>
D.I.1.	Prepaid expenses	23		<b>23</b>	64
	2. Complex prepaid expenses				
	3. Accrued revenues	7 261		<b>7 261</b>	10 208



# ROZVAHA - PASIVA k 31. PROSINCI 2014 (v tis. Kč)

<b>PASIVA</b>		<b>Běžné období</b>	<b>Minulé období</b>
<b>PASIVA CELKEM (ř.68+89+122)</b>		<b>2 379 655</b>	<b>2 520 035</b>
<b>A.</b>	<b>Vlastní kapitál (ř.69+73+80+83+87+88)</b>	<b>700 836</b>	<b>714 954</b>
A.I.	Základní kapitál (ř.70+71+72)	70 000	70 000
A.I.1.	Základní kapitál	70 000	70 000
	2. Vlastní akcie a vlastní obchodní podíly (-)		
	3. Změny základního kapitálu		
A.II.	Kapitálové fondy (ř.74 až 79)	311 000	311 000
A.II.1.	Ážio		
	2. Ostatní kapitálové fondy	311 000	311 000
	3. Oceňovací rozdíly z přecenění majetku a závazků		
	4. Oceňovací rozdíly z přecenění při přeměnách obchodních korporací		
	5. Rozdíly z přeměn obchodních korporací		
	6. Rozdíly z ocenění při přeměnách obchodních korporací		
A.III.	Fondy ze zisku	9 027	8 892
A.III.1.	Rezervní fond	8 164	8 164
	2. Statutární a ostatní fondy	863	728
A.IV.	Výsledek hospodaření minulých let (ř.84+85+86)	111 671	633
A.IV.1.	Nerozdělený zisk minulých let	111 671	633
	2. Neuhrazená ztráta minulých let		
	3. Jiný výsledek hospodaření minulých let		
A.V.1.	Výsledek hospodaření běžného účetního období (+/-)	199 138	324 429
A.V.2.	Rozhodnuto o zálohách na výplatu podílu na zisku (-)		
<b>B.</b>	<b>Cizí zdroje (ř.90+95+106+118)</b>	<b>1 639 762</b>	<b>1 736 470</b>
B.I.	Rezervy (ř.91 až 94)	423	242
B.I.1.	Rezervy podle zvláštních právních předpisů		
	2. Rezerva na důchody a podobné závazky		
	3. Rezerva na daň z příjmů		
	4. Ostatní rezervy	423	242
B.II.	Dlouhodobé závazky (ř.96 až 105)	10 416	21 281
B.II.1.	Závazky z obchodních vztahů		
	2. Závazky - ovládaná nebo ovládající osoba		
	3. Závazky - podstatný vliv		

# BALANCE SHEET – LIABILITIES AS OF 31 DECEMBER 2014 (in thousands of Czech crowns (TCZK))

<b>LIABILITIES</b>		<b>Current period</b>	<b>Prior period</b>
<b>TOTAL LIABILITIES AND EQUITY (L.68+89+122)</b>		<b>2 379 655</b>	<b>2 520 035</b>
<b>A.</b>	<b>Equity (L.69+73+80+83+87+88)</b>	<b>700 836</b>	<b>714 954</b>
A.I.	Registered capital (L. 70+71+72)	<b>70 000</b>	<b>70 000</b>
A.I.1.	Registered capital	<b>70 000</b>	70 000
2.	Own shares and ownership interests (-)		
3.	Changes in registered capital		
A.II.	Capital contributions (L.74 to 79)	<b>311 000</b>	<b>311 000</b>
A.II.1.	Premium		
2.	Other capital contributions	<b>311 000</b>	311 000
3.	Revaluation of assets and liabilities		
4.	Revaluation reserve on transformations		
5.	Differences resulting from transformations		
6.	Change in revaluation reserve on transformations		
A.III.	Funds from profit (L.81+82)	<b>9 027</b>	<b>8 892</b>
A.III.1.	Reserve fund	<b>8 164</b>	8 164
2.	Statutory and other funds	<b>863</b>	728
A.IV.	Retained earnings (L.84+85+86)	<b>111 671</b>	<b>633</b>
A.IV.1.	Retained profits	<b>111 671</b>	633
2.	Accumulated losses		
3.	Other retained earnings		
A.V.1.	Profit (loss) for the current period (+/-)	<b>199 138</b>	<b>324 429</b>
A.V.2.	Approved advance profit distribution (-)		
<b>B.</b>	<b>Liabilities (L.90+95+106+118)</b>	<b>1 639 762</b>	<b>1 736 470</b>
B.I.	Provisions (L.91 to 94)	<b>423</b>	<b>242</b>
B.I.1.	Tax-deductible provisions		
2.	Provision for pensions and other similar payables		
3.	Income tax provision		
4.	Other provisions	<b>423</b>	242
B.II.	Long-term liabilities (L.96 to 105)	<b>10 416</b>	<b>21 281</b>
B.II.1.	Trade payables		
2.	Liabilities - group undertakings		
3.	Liabilities - associated companies		

<b>PASIVA</b>	<b>Běžné období</b>	<b>Minulé období</b>
4. Závazky ke společníkům		
5. Dlouhodobé přijaté zálohy		
6. Vydané dluhopisy		
7. Dlouhodobé směnky k úhradě		
8. Dohadné účty pasivní		
9. Jiné závazky		
10. Odložený daňový závazek	<b>10 416</b>	21 281
<b>B.III. Krátkodobé závazky (ř.107 až 117)</b>	<b>85 661</b>	<b>113 301</b>
B.III.1. Závazky z obchodních vztahů	<b>36 789</b>	50 102
2. Závazky - ovládaná nebo ovládající osoba		
3. Závazky - podstatný vliv		
4. Závazky ke společníkům		
5. Závazky k zaměstnancům	<b>509</b>	515
6. Závazky ze sociálního zabezpečení a zdravotního pojištění	<b>261</b>	296
7. Stát - daňové závazky a dotace	<b>2 302</b>	25 751
8. Krátkodobé přijaté zálohy	<b>14 434</b>	19 480
9. Vydané dluhopisy		
10. Dohadné účty pasivní	<b>31 366</b>	17 157
11. Jiné závazky		
<b>B.IV. Bankovní úvěry a výpomoci (ř.119 až 121)</b>	<b>1 543 262</b>	<b>1 601 646</b>
B.IV.1. Bankovní úvěry dlouhodobé	<b>760 000</b>	510 000
2. Krátkodobé bankovní úvěry	<b>783 262</b>	1 091 646
3. Krátkodobé finanční výpomoci		
<b>C.I. Časové rozlišení (ř.123+124)</b>	<b>39 057</b>	<b>68 611</b>
C.I.1. Výdaje příštích období		
2. Výnosy příštích období	<b>39 057</b>	68 611

<b>LIABILITIES</b>	<b>Current period</b>	<b>Prior period</b>
4. Liabilities to shareholders/members		
5. Long-term advances received		
6. Debentures and bonds issued		
7. Long-term bills of exchange payable		
8. Estimated payables		
9. Other payables		
10. Deferred tax liability	<b>10 416</b>	21 281
<b>B.III. Short-term liabilities (L.107 to 117)</b>	<b>85 661</b>	<b>113 301</b>
B.III.1. Trade payables	<b>36 789</b>	50 102
2. Liabilities - group undertakings		
3. Liabilities - associated companies		
4. Liabilities to shareholders/members		
5. Payables to employees	<b>509</b>	515
6. Payables to social security and health insurance	<b>261</b>	296
7. Tax liabilities and subsidies	<b>2 302</b>	25 751
8. Short-term advances received	<b>14 434</b>	19 480
9. Debentures and bonds issued		
10. Estimated payables	<b>31 366</b>	17 157
11. Other payables		
<b>B.IV. Bank loans and overdrafts (L.119 to 121)</b>	<b>1 543 262</b>	<b>1 601 646</b>
B.IV.1. Long-term bank loans	<b>760 000</b>	510 000
2. Short-term bank loans	<b>783 262</b>	1 091 646
3. Short-term financial liabilities		
<b>C.I. Accruals (L.123+124)</b>	<b>39 057</b>	<b>68 611</b>
C.I.1. Accrued expenses		
2. Deferred revenues	<b>39 057</b>	68 611

# VÝKAZ ZISKU A ZTRÁTY - DRUHOVÉ ČLENĚNÍ ZA ROK KONČÍCÍ 31. PROSINCEM 2014 (v tis. Kč)

	běžném	minulém
I. Tržby za prodej zboží	182	11 724
<b>A. Náklady vynaložené na prodané zboží</b>	<b>210</b>	11 645
+ Obchodní marže (ř.01-02)	- 28	79
II. Výkony (ř.05+06+07)	<b>234 131</b>	<b>403 925</b>
II.1. Tržby za prodej vlastních výrobků a služeb	<b>234 131</b>	403 925
II.2. Změna stavu zásob vlastní činnosti		
II.3. Aktivace		
<b>B. Výkonová spotřeba (ř.09+10)</b>	<b>109 994</b>	<b>100 292</b>
B.1. Spotřeba materiálu a energie	771	695
B.2. Služby	<b>109 223</b>	<b>99 597</b>
+ Přidaná hodnota (ř.03+04-08)	<b>124 109</b>	<b>303 712</b>
<b>C. Osobní náklady (ř.13 až 16)</b>	<b>13 175</b>	13 462
C.1. Mzdové náklady	<b>9 490</b>	9 701
C.2. Odměny členům orgánů obchodní korporace		
C.3. Náklady na sociální zabezpečení a zdravotní pojištění	<b>3 287</b>	3 374
C.4. Sociální náklady	<b>398</b>	387
<b>D. Daně a poplatky</b>	<b>9</b>	
<b>E. Odpisy dlouhodobého nehmotného a hmotného majetku</b>	<b>122 346</b>	270 990
III. Tržby z prodeje dlouhodobého majetku a materiálu (ř.20+21)	<b>20 925</b>	<b>21 686</b>
III.1. Tržby z prodeje dlouhodobého majetku	<b>20 925</b>	21 686
III.2. Tržby z prodeje materiálu		
<b>F. Zůstatková cena prodaného dlouhodobého majetku a materiálu (ř.23+24)</b>	<b>19 918</b>	<b>20 345</b>
F.1. Zůstatková cena prodaného dlouhodobého majetku	<b>19 918</b>	20 345
F.2. Prodaný materiál		
<b>G. Změna stavu rezerv a opravných položek v provozní oblasti a komplexních nákladů přiš- tích období</b>	<b>2 681</b>	1 111
IV. Ostatní provozní výnosy	<b>85 730</b>	97 096
<b>H. Ostatní provozní náklady</b>	<b>12 260</b>	12 879
V. Převod provozních výnosů		
I. Převod provozních nákladů		
<b>* Provozní výsledek hospodaření (ř.11-12-17-18+19-22-25+26-27+28-29)</b>	<b>60 375</b>	<b>103 707</b>

INCOME STATEMENT – CLASSIFICATION BY NATURE FOR THE YEAR  
ENDED 31 DECEMBER 2014 (in thousands of Czech crowns (TCZK))

	Current period	Prior period
I. Revenue from goods	182	11 724
<b>A. Cost of goods sold</b>	<b>210</b>	<b>11 645</b>
+ Gross profit (L.01-02)	- 28	79
II. Revenue from production (L.05+06+07)	234 131	403 925
II.1. Revenue from own products and services	234 131	403 925
II.2. Change in inventory of own production		
II.3. Own work capitalised		
<b>B. Cost of sales (L.09+10)</b>	<b>109 994</b>	<b>100 292</b>
B.1. Materials and consumables	771	695
B.2. Services	109 223	99 597
+ Added value (L.03+04-08)	124 109	303 712
<b>C. Personnel expenses (L.13 to 16)</b>	<b>13 175</b>	<b>13 462</b>
C.1. Wages and salaries	9 490	9 701
C.2. Remuneration of board members		
C.3. Social security and health insurance expenses	3 287	3 374
C.4. Social expenses	398	387
<b>D. Taxes and charges</b>	<b>9</b>	
<b>E. Depreciation of intangible and tangible fixed assets</b>	<b>122 346</b>	<b>270 990</b>
III. Proceeds from disposals of fixed assets and raw material (L.20+21)	20 925	21 686
III.1. Proceeds from disposals of fixed assets	20 925	21 686
III.2. Proceeds from disposals of raw material		
<b>F. Net book value of fixed assets and raw material sold (L.23+24)</b>	<b>19 918</b>	<b>20 345</b>
F.1. Net book value of fixed assets sold	19 918	20 345
F.2. Raw materials sold		
<b>G. Change in provisions and adjustments relating to operating activity and change in complex prepaid expenses</b>	<b>2 681</b>	<b>1 111</b>
IV. Other operating revenues	85 730	97 096
<b>H. Other operating expenses</b>	<b>12 260</b>	<b>12 879</b>
V. Transfer of operating revenues		
I. Transfer of operating expenses		
* <b>Operating profit (loss)</b> <b>(L.11-12-17-18+19-22-25+26-27+28-29)</b>	<b>60 375</b>	<b>103 707</b>

	běžném	minulém
VI. Tržby z prodeje cenných papírů a podílů		
<b>J. Prodané cenné papíry a podíly</b>		
VII. Výnosy z dlouhodobého finančního majetku (ř.34+35+36)		
VII.1. Výnosy z podílů v ovládaných osobách a v účetních jednotkách pod podstatným vlivem		
VII.2. Výnosy z ostatních dlouhodobých cenných papírů a podílů		
VII.3. Výnosy z ostatního dlouhodobého finančního majetku		
VIII. Výnosy z krátkodobého finančního majetku		
<b>K. Náklady z finančního majetku</b>		
IX. Výnosy z přecenění cenných papírů a derivátů		
<b>L. Náklady z přecenění cenných papírů a derivátů</b>		
<b>M. Změna stavu rezerv a opravných položek ve finanční oblasti</b>		
X. Výnosové úroky	227 067	335 424
<b>N. Nákladové úroky</b>	37 879	38 615
XI. Ostatní finanční výnosy		3
<b>O. Ostatní finanční náklady</b>	1 190	1 054
XII. Převod finančních výnosů		
<b>P. Převod finančních nákladů</b>		
* Finanční výsledek hospodaření (ř.31-32+33+37-38+39-40-41+42-43+44-45+46-47)	187 998	295 758
<b>Q. Daň z příjmů za běžnou činnost (ř.50+51)</b>	49 235	75 036
Q.1. -splatná	60 100	108 482
Q.2. -odložená	- 10 865	- 33 446
** Výsledek hospodaření za běžnou činnost (ř.30+48-49)	199 138	324 429
XIII. Mimořádné výnosy		
<b>R. Mimořádné náklady</b>		
<b>S. Daň z příjmů z mimořádné činnosti (ř.56+57)</b>		
S.1. -splatná		
S.2. -odložená		
* Mimořádný výsledek hospodaření (ř.53-54-55)		
<b>T. Převod podílu na výsledku hospodaření společníkům (+/-)</b>		
*** Výsledek hospodaření za účetní období (+/-) (ř.52+58-59)	199 138	324 429
**** Výsledek hospodaření před zdaněním(ř.30+48+53-54)	248 373	399 465

	Current period	Prior period
VI. Proceeds from sale of securities and ownership interests		
<b>J. Securities and ownership interests sold</b>		
VII. Revenue from long-term investments (L.34+35+36)		
VII.1. Revenue from investments in group undertakings and associated companies		
VII.2. Revenue from other long-term securities and ownership interests		
VII.3. Revenue from other long-term investments		
VIII. Revenue from short-term financial investments		
<b>K. Financial assets expenses</b>		
IX. Revenue from revaluation of securities and derivatives		
<b>L. Expenses for revaluation of securities and derivatives</b>		
<b>M. Change in provisions and adjustments relating to financial activity</b>		
X. Interest revenue	227 067	335 424
<b>N. Interest expense</b>	37 879	38 615
XI. Other financial revenues		3
<b>O. Other financial expenses</b>	1 190	1 054
XII. Transfer of financial revenues		
<b>P. Transfer of financial expenses</b>		
* Profit (loss) from financial operations (L.31-32+33+37-38+39-40-41+42-43+44-45+46-47)	187 998	295 758
<b>Q. Income tax on ordinary profit (loss) (L.50+51)</b>	49 235	75 036
Q.1. - current	60 100	108 482
Q.2. - deferred	- 10 865	- 33 446
** Profit (loss) on ordinary activities after tax (L.30+48-49)	199 138	324 429
XIII. Extraordinary revenues		
<b>R. Extraordinary expenses</b>		
<b>S. Income tax on extraordinary profit (loss) (L.56+57)</b>		
S.1. - current		
S.2. - deferred		
* Extraordinary profit (loss) (L.53-54-55)		
<b>T. Transfer of profit or loss to shareholders/members</b>		
*** Profit (loss) for the accounting period (L.52+58-59)	199 138	324 429
**** Profit (loss) before tax (L.30+48+53-54)	248 373	399 465



SLAVÍME 15 LET

06

PŘÍLOHA  
K ÚČETNÍ ZÁVĚRCE  
NOTES TO THE  
FINANCIAL  
STATEMENTS

NEJLEPŠÍ FINANČNÍ  
VÝSLEDEK  
ZISK PŘED ZDANĚNÍM **399 MIL** Kč

2013

# PŘÍLOHA ÚČETNÍ ZÁVĚRKY ZA ROK 2014

Název společnosti: RCI Financial Services, s. r. o.  
Sídlo: Želetavská 1525/1, 140 00 Praha 4  
Právní forma: společnost s ručením omezeným  
IČ: 25722328

## Obsah

1.	Obecné údaje	49	4.2.	Pohledávky	63
1.1.	Založení a charakteristika společnosti	49	4.2.1.	Pohledávky z obchodních vztahů	63
1.2.	Změny a dodatky v obchodním rejstříku v uplynulém účetním období	49	4.2.2.	Pohledávky z obchodních vztahů k podnikům ve skupině	65
1.3.	Organizační struktura společnosti	51	4.2.3.	Jiné pohledávky	65
1.4.	Členové statutárních a dozorčích orgánů k 31.12.2014:	53	4.2.4.	Opravné položky k pohledávkám	65
2.	Účetní metody a obecné účetní zásady	53	4.3.	Vlastní kapitál	67
3.	Přehled významných účetních pravidel a postupů	53	4.4.	Krátkodobé závazky	69
3.1.	Dlouhodobý hmotný majetek	53	4.4.1.	Krátkodobé závazky z obchodních vztahů k podnikům ve skupině	69
3.2.	Zásoby	55	4.5.	Časové rozlišení	71
3.3.	Pohledávky	55	4.6.	Bankovní úvěry	71
3.4.	Ostatní aktiva	55	4.7.	Odložená daň	73
3.5.	Závazky z obchodního styku	55	4.8.	Splatná daň	75
3.6.	Úvěry	55	4.9.	Majetek a závazky nevykázané v rozvaze	75
3.7.	Ostatní pasiva	55	4.10.	Splatné závazky z titulu sociálního a zdravotního pojištění a daňové nedoplatky	75
3.8.	Rezervy	55	4.11.	Výnosy z běžné činnosti	75
3.9.	Přepočty údajů v cizích měnách na českou korunu	55	4.12.	Služby	77
3.10.	Daně	57	4.13.	Výnosové úroky	77
3.10.1.	Splatná daň	57	4.14.	Změna stavu rezerv a opravných položek v provozní oblasti	77
3.10.2.	Odložená daň	57	4.15.	Ostatní provozní výnosy	79
3.11.	Způsob tvorby opravných položek	57	4.16.	Ostatní provozní náklady	79
3.12.	Účtování nákladů a výnosů	59	4.17.	Náklady a výnosy od spřízněných osob	79
3.13.	Použití odhadů	59	5.	Zaměstnanci, vedení společnosti a statutární orgány	81
3.14.	Změny způsobu oceňování, postupů odpisování a postupů účtování oproti předcházejícímu účetnímu období	59	6.	Závazky neuvedené v účetnictví	81
4.	Doplňující údaje k rozvaze a výkazu zisků a ztrát	61	7.	Významné události, které nastaly po datu účetní uzávěrky	81
4.1.	Dlouhodobý hmotný majetek	61			

# NOTES TO THE FINANCIAL STATEMENTS FOR THE YEAR ENDED 31 DECEMBER 2014

Name of the Company: RCI Financial Services, s. r. o.  
Registered Office: Želetavská 1525/1, 140 00 Prague 4  
Legal Status: Limited Liability Company  
Corporate ID: 25722328

## TABLE OF CONTENTS

1.	General Information	50	4.1.	Tangible Fixed Assets	62
1.1.	Incorporation And Description Of The Business	50	4.2.	Receivables	64
1.2.	Year-On-Year Changes In And Amendments To The Commercial Register	50	4.2.1.	Trade Receivables	64
1.3.	Organisational Structure Of The Company	52	4.2.2.	Intercompany Trade Receivables	66
1.4.	Members Of Statutory And Supervisory Bodies As At 31 December 2014	54	4.2.3.	Other Receivables	66
2.	Accounting And General Accounting Principles	54	4.2.4.	Adjustments To Receivables	66
3.	Summary Of Significant Accounting Policies	54	4.3.	Equity	68
3.1.	Tangible Fixed Assets	54	4.4.	Short-Term Payables	70
3.2.	Inventories	56	4.4.1.	Intercompany Trade Payables	70
3.3.	Receivables	56	4.5.	Accruals And Deferrals	72
3.4.	Other Assets	56	4.6.	Bank Loans	72
3.5.	Trade Payables	56	4.7.	Deferred Taxation	74
3.6.	Loans	56	4.8.	Current Tax	76
3.7.	Other Liabilities	56	4.9.	Off-Balance Sheet Assets And Liabilities	76
3.8.	Provisions	56	4.10.	Due Payables Arising From Social Security And Health Insurance Contributions And Tax Arrears	76
3.9.	Foreign Currency Translation	56	4.11.	Ordinary Revenues	76
3.10.	Taxation	58	4.12.	Services	79
3.10.1.	Current Tax	58	4.13.	Interest Revenue	79
3.10.2.	Deferred Tax	58	4.14.	Change In Provisions And Adjustments Relating To Operating Activities	79
3.11.	Creation Of Adjustments	58	4.15.	Other Operating Revenues	80
3.12.	Revenue And Expense Recognition	60	4.16.	Other Operating Expenses	80
3.13.	Use Of Estimates	60	4.17.	Income And Expenses Generated With Related Parties	80
3.14.	Year-On-Year Changes In Valuation, Depreciation Or Accounting Policies	60	5.	Employees, Management And Statutory Bodies	82
4.	Additional Information To The Balance Sheet And Income Statement	62	6.	Contingent Liabilities And Off Balance Sheet Commitments	82
			7.	Significant Subsequent Events	82

# 1. OBECNÉ ÚDAJE

## 1.1 Založení a charakteristika společnosti

RCI Financial Services, s.r.o., (dále jen „společnost“) je česká právnická osoba, společnost s ručením omezeným, která vznikla dne 01.01.1999 a sídlí na adrese Želetavská 1525/1, Michle, 140 00 Praha 4, Česká republika. Předmětem podnikání je výroba, obchod a služby neuvedené v přílohách 1 až 3 živnostenského zákona, poskytování nebo zprostředkování spotřebitelského úvěru a zprostředkování uzavírání pojistných smluv pro pojišťovny se sídlem na území České republiky.

Společnost má základní kapitál ve výši 70 000 tis. Kč.

Účetní závěrka společnosti je sestavena k 31.12.2014.

Fyzické a právnické osoby podílející se více než 20 % na základním kapitálu společnosti a výše jejich podílu jsou uvedeny v následující tabulce:

<b>Společník</b>	<b>% podíl na základním kapitálu</b>
UniCredit Leasing CZ, a.s.	50 %
RCI BANQUE S.A.	50 %
<b>Celkem</b>	<b>100 %</b>

Na základě dodatku ke Smlouvě o spolupráci mezi UniCredit Leasing CZ, a.s., a RCI BANQUE S.A. ze dne 25. října 2013 došlo ke změně ovládání společnosti z původního společně řízeného podniku na ovládání (kontrolu) společností RCI BANQUE S.A. Podíly na základním kapitálu zůstaly nezměněny.

## 1.2 Změny a dodatky v obchodním rejstříku v uplynulém účetním období

Rozhodnutím VH 19.12.2014 se společnost podřizuje zákonu o obchodních korporacích jako celku (zapsáno do Obchodního rejstříku v lednu 2015).

# 1. GENERAL INFORMATION

## 1.1 Incorporation and Description of the Business

RCI Financial Services, s.r.o. (hereinafter the "Company") is a Czech legal entity, a limited liability company that was established on 1 January 1999 and has its registered office at Želetavská 1525/1, Michle, 140 00 Prague 4, Czech Republic. The Company is primarily engaged in the production, trade and services not listed in Appendices 1 to 3 of the Trade Licensing Act, the provision and mediation of consumer loans and mediation of insurance contracts for insurers based in the Czech Republic.

The Company's share capital amounts to CZK 70,000 thousand.

The Company's financial statements have been prepared as at and for the year ended 31 December 2014.

The following table shows individuals and legal entities with an equity interest greater than 20% and the amount of their equity interest:

<b>Owner</b>	<b>Ownership percentage</b>
UniCredit Leasing CZ, a.s.	50 %
RCI BANQUE S.A.	50 %
<b>Total</b>	<b>100 %</b>

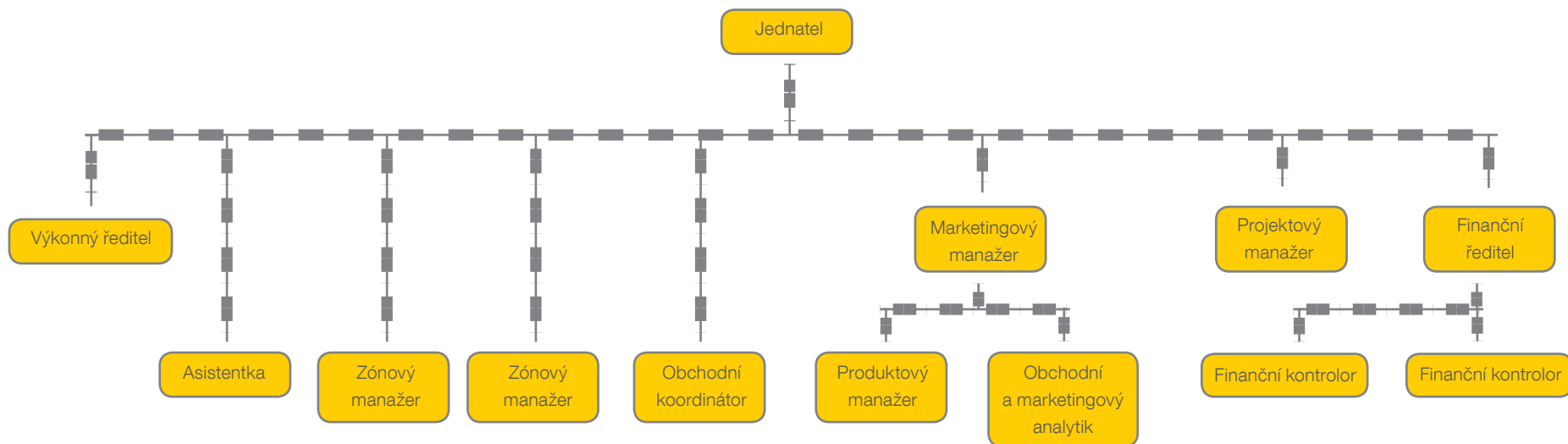
Based on the Amendment to the Cooperation Contract between UniCredit Leasing CZ a.s. and RCI BANQUE S.A. of 25 October 2013, a change was made in the Company's control, from the original jointly-controlled entity to control by RCI BANQUE S.A. No changes were made in the equity investments.

## 1.2 Year-on-Year Changes and Amendments to the Commercial Register

In accordance with a GM decision made on 19 December 2014, the Company has complied with the Czech Business Corporations Act as a whole (recorded in the Register of Companies in January 2015).

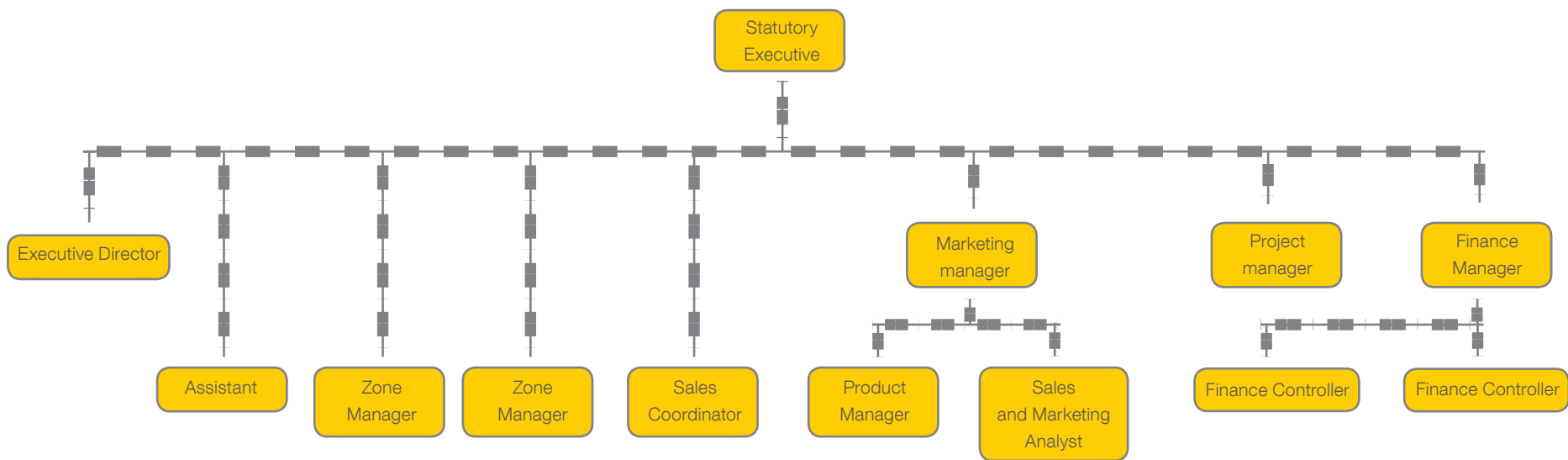
### 1.3 Organizační struktura společnosti

Společnost má k 31.12.2014 třináct zaměstnanců.  
Činnost společnosti je zajišťována dodavatelským způsobem společností UniCredit Leasing CZ, a.s.



### 1.3 Organisational Structure of the Company

The Company had thirteen employees as at 31 December 2014. The Company's activities are outsourced to UniCredit Leasing CZ, a.s.



## 1.4 Členové statutárních a dozorčích orgánů k 31.12.2014:

Statutární orgán:	Zdeněk Jiroutek jednatel
Dozorčí rada:	Ing. Jiří Matula Angeline Michelle Koch Daniel Rebbi Philippe Metras

## 2. ÚČETNÍ METODY A OBECNÉ ÚČETNÍ ZÁSADY

Účetnictví společnosti je vedeno a účetní závěrka byla sestavena v souladu se zákonem č. 563/1991 Sb., o účetnictví, vyhláškou č. 500/2002 Sb., kterou se provádějí některá ustanovení zákona č. 563/1991 Sb., o účetnictví, ve znění pozdějších předpisů, pro účetní jednotky, které jsou podnikateli účtujícími v soustavě podvojného účetnictví, v platném znění a Českými účetními standardy pro podnikatele v platném znění.

Účetnictví respektuje obecné účetní zásady, především zásadu o oceňování majetku historickými cenami, zásadu účtování ve věcné a časové souvislosti, zásadu opatrnosti a předpoklad schopnosti účetní jednotky pokračovat ve svých aktivitách.

Údaje v této účetní závěrce jsou vyjádřeny v tisících korun českých (Kč).

## 3. PŘEHLED VÝZNAMNÝCH ÚČETNÍCH PRAVIDEL A POSTUPŮ

### 3.1 Dlouhodobý hmotný majetek

Nakoupený dlouhodobý hmotný majetek je oceněn pořizovacími cenami sníženými o oprávkou a zaúčtovanou ztrátu ze snížení hodnoty.

Dlouhodobým hmotným majetkem se rozumí majetek, jehož doba použitelnosti je delší než jeden rok a jehož ocenění je vyšší než 40 000 Kč.

Dlouhodobý hmotný majetek je zaúčtován v pořizovacích cenách, které zahrnují cenu pořízení, náklady na dopravu a další náklady související s pořízením.

Technické zhodnocení, pokud převýšilo u jednotlivého majetku v úhrnu za zdaňovací období částku 40 000 Kč, zvyšuje pořizovací cenu dlouhodobého majetku.

Drobný dlouhodobý hmotný majetek (do 40 000 Kč) se při nákupu účtuje jednorázově do nákladů v roce jeho pořízení.

#### Odepisování

A) Dlouhodobý hmotný majetek určený k vlastnímu použití:

Společnost používá pro účetní odpisy sazby platné pro zrychlené daňové odpisy.

Předpokládaná doba životnosti je následující:

	Počet let
Stavby	30
Stroje, přístroje a zařízení	3 – 10
Dopravní prostředky	5
Inventář	5

B) Dlouhodobý hmotný majetek určený k pronájmu:

Majetek určený k pronájmu na finanční nebo operativní leasing je odepisován do nákladů po dobu trvání leasingové smlouvy do výše zůstatkové hodnoty na konci nájemní smlouvy. Zůstatková hodnota se stanoví s ohledem na fyzické a morální opotřebení majetku za dobu trvání nájemní smlouvy.



## 1.4 Members of Statutory and Supervisory Bodies as at 31 December 2014

Statutory body: Zdeněk Jiroutek  
statutory representative

Supervisory board: Ing. Jiří Matula  
Angeline Michelle Koch  
Daniel Rebbi  
Philippe Metras

## 2. BASIS OF ACCOUNTING AND GENERAL ACCOUNTING PRINCIPLES

The Company's accounting books and records are maintained and the financial statements were prepared in accordance with Accounting Act 563/1991 Coll., as amended Regulation 500/2002 Coll., which provides implementation guidance on certain provisions of the Accounting Act for reporting entities that are businesses maintaining double-entry accounting records, as amended and the Czech Accounting Standards for Businesses, as amended.

The accounting records are maintained in compliance with general accounting principles, specifically the historical cost valuation basis, the accruals principle, the prudence concept and the going concern assumption.

These financial statements are presented in thousands of Czech crowns ("CZK").

## 3. SUMMARY OF SIGNIFICANT ACCOUNTING POLICIES

### 3.1 Tangible Fixed Assets

Purchased tangible fixed assets are stated at cost less accumulated depreciation and any recognised impairment losses.

Tangible fixed assets include assets with an estimated useful life greater than one year and an acquisition cost greater than CZK 40 thousand on an individual basis.

Tangible fixed assets are stated at cost which includes the cost of acquisition, freight costs and other costs directly attributable to acquisition.

The cost of fixed asset improvements exceeding CZK 40 thousand for the taxation period increases the acquisition cost of the related fixed asset.

Low value tangible fixed assets (with a cost lower than CZK 40 thousand) are expensed in the year of acquisition.

#### Depreciation

A) Tangible fixed assets intended for internal use:

The Company uses tax accelerated depreciation rates for accounting depreciation purposes.

The estimated useful lives are determined as follows:

	<b>Number of years</b>
Buildings	30
Machinery, tools and equipment	3 – 10
Vehicles	5
<b>Furniture and fixtures</b>	<b>5</b>

B) Tangible fixed assets held for lease purposes:

Assets held for finance or operating lease purposes are depreciated through expenses over the lease period up to the net book value at the end of the lease period. The net book value is determined with reference to the physical and moral wear-and-tear of assets over the lease term.

Způsob tvorby opravných položek

Na dlouhodobý hmotný majetek určený k pronájmu (operativní, finanční leasing) jsou tvořeny specifické a od 01.01.2009 též obecné opravné položky dle metodiky uvedené v odstavci 3.11.

### 3.2 Zásoby

Nakupované zásoby jsou oceňovány pořizovacími cenami. Pořizovací cena zahrnuje cenu pořízení a vedlejší pořizovací náklady. Výdaje zásob ze skladu vzhledem k charakteru zásob jsou účtovány individuální cenou konkrétní položky zásob.

Způsob tvorby opravných položek

Opravné položky k zásobám jsou tvořeny v případech, kdy snížení ocenění zásob v účetnictví není trvalého charakteru, na základě analýzy prodejních cen.

### 3.3 Pohledávky

Pohledávky jsou při vzniku oceňovány jmenovitou hodnotou sníženou o příslušné opravné položky k pochybným a nedobytným částkám dle metodiky uvedené v odstavci 3.11. (Pohledávky nabyté za úplaty nebo vkladem jsou oceněny pořizovací cenou sníženou o opravnou položku k pochybným a nedobytným částkám).

### 3.4 Ostatní aktiva

Náklady příštích období zahrnují především výdaje na nájemné, předplatné pojistného, letenky a jsou účtovány do nákladů období, do kterého věcně přísluší. Dohadné účty aktivní zahrnují především bonifikace od pojišťoven a management fee importéra.

### 3.5 Závazky z obchodního styku

Závazky z obchodního styku jsou zaúčtovány ve jmenovité hodnotě.

### 3.6 Úvěry

Úvěry jsou v účetnictví zachyceny ve jmenovité hodnotě.

Za krátkodobý úvěr se považuje i část dlouhodobých úvěrů, která je splatná do jednoho roku od data účetní závěrky.

### 3.7 Ostatní pasiva

Dohadné účty pasivní zahrnují především úroky z úvěrů, závazky z poplatků vy-máhacích agentur, které věcně souvisí s účetním obdobím roku 2014, provize dodavatelům fakturované za smlouvy uzavřené v roce 2014, prémie a odměny a s tím související zdravotní a sociální pojištění.

Výnosy příštích období zahrnují zejména poplatky související s leasingovými smlouvami, leasingové splátky, povinné ručení a mimořádné leasingové splátky a jsou účtovány do výnosů období, do kterého věcně a časově přísluší.

### 3.8 Rezervy

Rezervy jsou vytvářeny k pokrytí budoucích závazků nebo výdajů, u nichž je znám účel, je pravděpodobné, že nastanou, avšak zpravidla není jistá částka nebo datum, k němuž vzniknou. Rezerva na nevybranou dovolenou se vypočítá na základě skutečných zůstatků dovolené zaměstnanců k 31.12.2014, denních úvazků zaměstnanců v hodinách a hodinového průměru na náhrady dle § 351 až 362 Zákoníku práce. Rezervu na daň z příjmů vytváří společnost vzhledem k tomu, že okamžik sestavení účetní závěrky předchází okamžiku stanovení výše daňové povinnosti. V následujícím účetním období společnost rezervu rozpustí a zaúčtuje zjištěnou daňovou povinnost. V rozvaze je rezerva na daň z příjmů snížena o zaplacené zálohy na daň z příjmů, případná výsledná pohledávka je vykázána v položce Stát – daňové pohledávky.

### 3.9 Přepočty údajů v cizích měnách na českou korunu

Účetní operace v cizích měnách prováděné během roku jsou účtovány kurzem České národní banky stanoveným ke dni uskutečnění účetního případu.

K datu účetní závěrky jsou relevantní aktiva a pasiva přepočtena kursem ČNB platnému k datu, ke kterému je účetní závěrka sestavena.

Creation of adjustments

Specific and since 1 January 2009 also general adjustments are established in respect of tangible fixed assets intended for lease (operating and finance leases) in accordance with the policy disclosed in Note 3.11.

### 3.2 Inventories

Purchased inventories are valued at acquisition costs. The acquisition cost includes the purchase cost and indirect acquisition costs. Due to its characteristics, inventories issued out of stores are recognised using the individual price of each specific inventory item.

Creation of adjustments

The Company recognises adjustments to inventories whose impairment is not deemed permanent, e.g. on the basis of an analysis of selling prices.

### 3.3 Receivables

Upon origination, receivables are stated at their nominal value as subsequently reduced by appropriate adjustments to doubtful and bad amounts in accordance with the policy disclosed in Note 3.11. (Receivables acquired for consideration or through an investment are stated at cost less adjustments to doubtful and bad amounts.)

### 3.4 Other Assets

Prepaid expenses principally include rental charges, newspaper and magazine subscriptions and airline tickets and are recognised in expenses in the period to which they relate. Estimated receivables principally comprise bonuses from insurers and management fees from the importer.

### 3.5 Trade Payables

Trade payables are stated at their nominal value.

### 3.6 Loans

Loans are stated at their nominal value in the accounting books.

The portion of long-term loans maturing within one year from the balance sheet date is included in short-term loans on an accruals basis.

### 3.7 Other Liabilities

Estimated payables primarily consist of interest on loans, payables arising from fees charged by debt collection agencies that relate to the year ended 31 December 2014 on an accruals basis, commissions billed to suppliers for contracts concluded in the year ended 31 December 2014, premiums and bonuses and the related health insurance and social security contributions. Deferred income primarily consists of fees related to lease contracts, lease payments, mandatory third party liability insurance and extraordinary lease payments and is recorded as income in the period to which it relates on an accruals basis.

### 3.8 Provisions

Provisions are intended to cover future risks and expenditure, the nature of which is clearly defined and which are likely to be incurred, but which are uncertain as to the amount or the date on which they will arise.

The provision for untaken holidays is calculated based on the actual balances of untaken holidays of employees as at 31 December 2014, the employee's contracted daily work time in hours, and the hourly average for compensations under Sections 351 – 362 of the Labour Code.

Given the fact that the determination of tax liability comes after the preparation of the financial statements, the Company maintains the income tax provision. The provision will be dissolved in the following accounting period and the actual tax liability will be entered into the books. The income tax provision less the income tax prepayments is recorded in the balance sheet. Any receivable is reported in tax receivables.

### 3.9 Foreign Currency Translation

Transactions denominated in foreign currencies during the year are translated using the exchange rate of the Czech National Bank prevailing on the date of the transaction.

### 3.10 Daně

Účetní operace v cizích měnách prováděné během roku jsou účtovány kurzem České národní banky stanoveným ke dni uskutečnění účetního případu.

#### 3.10.1 Splatná daň

Splatná daň za účetní období vychází ze zdanitelného zisku. Zdanitelný zisk se odlišuje od čistého zisku vykázaného ve výsledovce, neboť nezahrnuje položky výnosů nebo nákladů, které jsou zdanitelné nebo uznatelné v jiných obdobích, a dále nezahrnuje položky, které nepodléhají dani ani nejsou daňově odpočitatelné.

Závazek společnosti z titulu splatné daně je vypočítán pomocí daňových sazeb platných k datu účetní závěrky.

#### 3.10.2 Odložená daň

Výpočet odložené daně je založen na závazkové metodě vycházející z rozvahového přístupu.

Závazkovou metodou se rozumí postup, kdy při výpočtu bude použita sazba daně z příjmů platná v období, ve kterém budou daňový závazek nebo pohledávka uplatněny.

Rozvahový přístup znamená, že závazková metoda vychází z přechodných rozdílů, jimiž jsou rozdíly mezi daňovou základnou aktiv, popřípadě pasiv a výší aktiv, popřípadě pasiv uvedených v rozvaze. Daňovou základnou aktiv, popřípadě pasiv je hodnota těchto aktiv, popřípadě pasiv uplatnitelná v budoucnosti pro daňové účely.

Účetní hodnota odložené daňové pohledávky je ke každému rozvahovému dni posuzována a snížena v rozsahu, v jakém již není pravděpodobné, že bude k dispozici dostatečný zdanitelný zisk, proti němuž by bylo možno tuto pohledávku nebo její část uplatnit.

Odložené daňové pohledávky a závazky jsou vzájemně započítány a v rozvaze vykázány v celkové netto hodnotě.

### 3.11 Způsob tvorby opravných položek

Společnost používá metodiku pro tvorbu a rozpuštění opravných položek plně v souladu s Českými účetními standardy, vycházející z konceptu událostí, které nastaly k rozvahovému dni, ale dosud nebyly nahlášeny. Na tomto základě jsou ve společnosti tvořeny tzv. specifické a obecné opravné položky. Pro účely vykaznictví jsou takto vypočtené opravné položky následně přiřazeny k příslušným položkám aktiv s tím, že přednostně jsou přiděleny opravné položky splatným pohledávkám, následně na leasovaný majetek a dlouhodobé pohledávky z titulu poskytnutého úvěrového financování.

**Specifické opravné položky jsou vytvářeny dle jednotlivých kategorií aktiv následovně:**

a) Opravné položky na obchodní financování (leasing, splátkový prodej, úvěr) jsou tvořeny pro klientské portfolio s nestandardním obligem, tj. s vykázanou pohledávkou nad 90 dní, podle věkové struktury pohledávek – pro pohledávky starší 90 dní 7 %, 120 dní 55 % a nad 360 dní 100 % nezajištěného obliga.

b) Tvorba opravných položek na provozní financování je prováděna individuálně Divizí řízení rizik na základě věkové struktury pohledávek, bonity a struktury zajištění dlužníka.

c) Opravné položky na tzv. ostatní krátkodobé pohledávky (např. poplatky z provozního financování atd.) jsou tvořeny na základě věkové struktury pohledávek – pro pohledávky starší 180 dní 50 %, nad 360 dní 100 % účetní hodnoty pohledávky.

Obecné opravné položky jsou tvořeny pro klientské portfolio se standardním obligem, tzn. pro všechny klienty s obligem vykazujícím pohledávku po splatnosti max. do 90 dní. Opravné položky jsou stanoveny na základě měření výše očekávaných ztrát z kategorie standardního klientského portfolia vycházející z konceptu událostí, které nastaly k rozvahovému dni, ale dosud nebyly nahlášeny.

V oblasti leasingu automobilů byly opravné položky stanoveny na základě stavu a věkové struktury pohledávek pro pohledávky starší 60 dní 5 %, 90 dní 7 %, 120 dní 55 % u osobních aut, 70 % u nákladních aut a 100% opravná položka pro pohledávky starší 360 dní.

At the balance sheet date, the relevant assets and liabilities are translated at the Czech National Bank's exchange rate prevailing as at that date.

### 3.10 Taxation

Income tax for the given period comprises current tax and changes in deferred tax.

#### 3.10.1 Current Tax

The current tax is based on taxable profit for the reporting period. Taxable profit differs from net profit as reported in the income statement because it excludes items of income or expense that are taxable or deductible in other periods and it further excludes items that are never taxable or deductible. The Company's liability for current tax is calculated using tax rates that have been enacted by the balance sheet date.

#### 3.10.2 Deferred Tax

Deferred tax is accounted for using the balance sheet liability method.

Under the liability method, deferred tax is calculated at the income tax rate that is expected to apply in the period when the tax liability will be settled or the asset realised.

The balance sheet liability method focuses on temporary differences which are differences between the tax base of an asset or liability and its carrying amount in the balance sheet. The tax base of an asset or liability is the amount that will be deductible for tax purposes in the future.

The carrying amount of deferred tax assets is reviewed at each balance sheet date and reduced to the extent that it is no longer probable that sufficient taxable profit will be available to allow all or part of the asset to be recovered.

Deferred tax assets and liabilities are offset and reported on an aggregate net basis in the balance sheet.

### 3.11 Creation of Adjustments

The Company's policy for establishing and releasing adjustments is fully in line with Czech Accounting Standards, based on events that occurred subsequent to the balance sheet date, but have not been reported yet. On the basis of these principles, the Company establishes specific and generic adjustments. For reporting purposes, adjustments are subsequently assigned to the relevant items of assets on the basis that the assets are adjusted in the following order: due receivables, leased assets, and long-term receivables arising from granted loan funding.

Specific adjustments are established for individual categories of assets as follows:

a) Adjustments to business financing (leasing, instalment sales, loans) are established to client portfolios with an impaired exposure, i.e. receivables past due by more than 90 days. Based on an aging analysis, receivables (i.e. impaired exposures) past due by more than 90 days are adjusted at 7%, receivables past due by 120 days are adjusted at 55%, and receivables past due by more than 360 days are adjusted at 100% of the unsecured obligation.

b) Operating financing is adjusted on an individual basis by the Risk Management Division, based on the aging analysis of receivables, the debtor's financial health and the structure of collateral.

c) Adjustments to other short-term receivables (fees from operating financing, etc.) are established based on an aging analysis of receivables as follows: receivables past due by more than 180 days are adjusted at 50%, and receivables past due by more than 360 days are adjusted at 100% of the carrying value of the receivable.

Generic adjustments are established with respect to client portfolios with a standard obligation (performing exposure), i.e. in respect of clients whose receivables are past due by no more than 90 days. Adjustments are established based on the assessment of anticipated losses arising from the standard client portfolio based on the events that occurred subsequent to the balance sheet date but have not been reported yet.

With respect to leases of cars, adjustments are established on the basis of the aging analysis of receivable as follows: receivables past due by more than 60

U ostatních pohledávek byly opravné položky stanoveny individuálně na základě vyhodnocení obchodů u problematických obchodních partnerů převážně dealerů vozů.

### 3.12 Účtování nákladů a výnosů

Výnosy a náklady se účtují časově rozlišené, tj. do období, s nímž věcně i časově souvisejí.

Výnosy společnosti jsou tvořeny především tržbami z poskytování leasingu, úvěrového financování a provizemi v oblasti pojištění.

Náklady společnosti jsou tvořeny především odpisy majetku, úrokovými náklady a ostatními provozními náklady.

Společnost dále hradí vybraným dodavatelům provize za zprostředkování jednotlivých smluv o financování, které účtuje do nákladů běžného účetního období.

### 3.13 Použití odhadů

Sestavení účetní závěrky vyžaduje, aby vedení společnosti používalo odhady a předpoklady, jež mají vliv na vykazované hodnoty majetku a závazků k datu účetní závěrky a na vykazovanou výši výnosů a nákladů za sledované období. Vedení společnosti je přesvědčeno, že použité odhady a předpoklady se nebudou významným způsobem lišit od skutečných hodnot v následných účetních obdobích.

### 3.14 Změny způsobu oceňování, postupů odpisování a postupů účtování oproti předcházejícímu účetnímu období

V průběhu účetního období nedošlo k žádným změnám ve způsobu oceňování, postupů odpisování a účtování oproti předcházejícímu zdaňovacímu období.

days at 5%, receivables past due by more than 90 days at 7%, receivables past due by more than 120 days at 55% for cars and at 70% for trucks, and receivables past due by more than 360 days at 100%.

Other receivables were adjusted on an individual basis, based on the evaluation of sales to problematic business partners – principally car dealers.

### 3.12 Revenue and Expense Recognition

Expenses and revenues are recognised on an accrual basis in the period to which they relate.

The Company's revenues principally consist of proceeds from the provision of lease services, credit financing and insurance commissions.

The Company's expenses are principally composed of depreciation charges on assets, interest expenses and other operating expenses.

The Company pays commissions to selected suppliers for the mediation of individual financing contracts. These commissions are charged to the expenses of the current year.

### 3.13 Use of Estimates

The presentation of financial statements requires management to make estimates and assumptions that affect the reported amounts of assets and liabilities at the balance sheet date and the reported amounts of revenues and expenses during the reporting period. The management of the Company believes that the estimates and assumptions used will not significantly differ from the actual results and outcomes in the following reporting periods.

### 3.14 Year-on-Year Changes in Valuation, Depreciation or Accounting Policies

During the reporting period, the Company made no year-on-year changes in its valuation, depreciation and accounting policies.

## 4. DOPLŇUJÍCÍ ÚDAJE K ROZVAZE A VÝKAZU ZISKŮ A ZTRÁT

### 4.1 Dlouhodobý hmotný majetek

#### Pořizovací cena

(údaje v tis. Kč)

	Stav k 31.12.2012	Přírůstky	Úbytky	Stav k 31.12.2013	Přírůstky	Úbytky	Stav k 31.12.2014
Stavby	930	0	0	930	0	0	930
Samostatné movité věci	1 850 556	53 135	-979 767	923 924	55 908	-451 757	528 075
Nedokončený DHM	0	419	0	419	3137	0	3 556
Zálohy na DHM	0	0	0	0	0	0	0
<b>Celkem</b>	<b>1 851 486</b>	<b>53 554</b>	<b>-979 767</b>	<b>925 273</b>	<b>59 045</b>	<b>-451 757</b>	<b>532 561</b>

#### Oprávky

(údaje v tis. Kč)

	Stav k 31.12.2012	Přírůstky	Úbytky	Stav k 31.12.2013	Přírůstky	Úbytky	Stav k 31.12.2014
Stavby	-212	-18	0	-230	-19	0	-249
Samostatné movité věci	-1 355 280	-295 617	979 997	-670 900	-122 327	430 342	-362 885
<b>Celkem</b>	<b>-1 355 492</b>	<b>-295 635</b>	<b>979 997</b>	<b>-671 130</b>	<b>-122 346</b>	<b>430 342</b>	<b>-363 134</b>

#### Opravné položky

(údaje v tis. Kč)

	Stav k 31.12.2012	Přírůstky	Úbytky	Stav k 31.12.2013	Přírůstky	Úbytky	Stav k 31.12.2014
Samostatné movité věci	-12 909*	0	1 101	-11 808*	0	479	-11 329*
<b>Celkem</b>	<b>-12 909*</b>	<b>0</b>	<b>1 101</b>	<b>-11 808*</b>	<b>0</b>	<b>479</b>	<b>-11 329*</b>

\*) z toho 10 127 tis. Kč specifické a 1 202 tis. Kč obecné opravné položky (k 31.12.2013 v hodnotě 9 972 tis. Kč specifické a 1 836 tis. Kč obecné)



## 4. ADDITIONAL INFORMATION TO THE BALANCE SHEET AND INCOME STATEMENT

### 4.1 Tangible Fixed Assets

#### Acquisition Cost

(CZK '000)

	Balance at 31 Dec 2012	Additions	Disposals	Balance at 31 Dec 2013	Additions	Disposals	Balance at 31 Dec 2014
Buildings	930	0	0	930	0	0	930
Plant and equipment	1 850 556	53 135	-979 767	923 924	55 908	-451 757	528 075
Tangible fixed assets under construction	0	419	0	419	3137	0	3556
Prepayments for tangible fixed assets	0	0	0	0	0	0	0
<b>Total</b>	<b>1 851 486</b>	<b>53 554</b>	<b>-979 767</b>	<b>925 273</b>	<b>59 045</b>	<b>-451 757</b>	<b>532 561</b>

#### Accumulated Depreciation

(CZK '000)

	Balance at 31 Dec 2012	Additions	Disposals	Balance at 31 Dec 2013	Additions	Disposals	Balance at 31 Dec 2014
Buildings	-212	-18	0	-230	-19	0	-249
Plant and equipment	-1 355 280	-295 617	979 997	-670 900	-122 327	430 342	-362 885
<b>Total</b>	<b>-1 355 492</b>	<b>-295 635</b>	<b>979 997</b>	<b>-671 130</b>	<b>-122 346</b>	<b>430 342</b>	<b>-363 134</b>

#### Adjustments

(CZK '000)

	Balance at 31 Dec 2012	Additions	Disposals	Balance at 31 Dec 2013	Additions	Disposals	Balance at 31 Dec 2014
Plant and equipment	-12 909*	0	1 101	-11 808*	0	479	-11 329*
<b>Total</b>	<b>-12 909*</b>	<b>0</b>	<b>1 101</b>	<b>-11 808*</b>	<b>0</b>	<b>479</b>	<b>-11 329*</b>

\*) of which the amount of CZK 10,127 thousand represents specific adjustments and CZK 1,202 thousand represents generic adjustments (as at 31 December 2013, CZK 9,972 thousand in specific adjustments and CZK 1,836 thousand in generic adjustments).

## Zůstatková hodnota

(údaje v tis. Kč)

	Stav k 31.12.2012	Stav k 31.12.2013	Stav k 31.12.2014
Stavby	718	700	<b>681</b>
Samostatné movité věci	482 367	241 216	<b>153 861</b>
Nedokončený DHM	0	419	<b>3 556</b>
Zálohy na DHM	0	0	
<b>Celkem</b>	<b>483 085</b>	<b>242 335</b>	<b>158 098</b>

Odpisy hmotného majetku byly v roce 2014 účtovány do nákladů ve výši 122 346 tis. Kč (r. 2013: 270 990 tis. Kč).

## 4.2 Pohledávky

### 4.2.1 Pohledávky z obchodních vztahů

K 31.12.2014 měla společnost krátkodobé pohledávky z obchodních vztahů ve výši 30 611 tis. Kč (r. 2013: 31 160 tis. Kč).

Opravná položka na nesplacené krátkodobé pohledávky, které jsou považovány za pochybné, dosáhla k 31.12.2014 výše 20 446 tis. Kč (r. 2013: 21 194 tis. Kč).

Pohledávky po lhůtě splatnosti více než 180 dní činily k 31.12.2014 celkem 20 127 tis. Kč (r. 2013: 19 716 tis. Kč).

(údaje v tis. Kč)

<b>Pohledávky dle splatnosti brutto</b>	<b>31.12.2014</b>	<b>31.12.2013</b>
do 30 dnů	<b>9 057</b>	9 250
31 – 90 dnů	<b>701</b>	1 147
91 – 180 dnů	<b>101</b>	334
181 – 360 dnů	<b>403</b>	443
Nad 360 dnů	<b>19 724</b>	19 273
<b>Krátkodobé pohledávky z leasingu celkem</b>	<b>29 986</b>	<b>30 447</b>
Ostatní pohledávky z obchodního styku	<b>625</b>	713
<b>Pohledávky z obchodního styku celkem</b>	<b>30 611</b>	<b>31 160</b>
Opravná položka k pohledávkám z obchodního styku	<b>20 446</b>	-21 194
<b>Pohledávky z obchodního styku</b>	<b>10 165</b>	<b>9 966</b>

## Net Book Value

(CZK '000)

	Balance at 31 Dec 2012	Balance at 31 Dec 2013	Balance at 31 Dec 2014
Buildings	718	700	681
Plant and equipment	482 367	241 216	153 861
Tangible fixed assets under construction	0	419	3 556
Prepayments for tangible fixed assets	0	0	0
<b>Total</b>	<b>483 085</b>	<b>242 335</b>	<b>158 098</b>

In the year ended 31 December 2014 the depreciation charges of tangible fixed assets accounted for through expenses amounted to CZK 122,346 thousand (2013: CZK 270,990 thousand).

## 4.2 Receivables

### 4.2.1 Trade Receivables

As at 31 December 2014, the Company carried short-term trade receivables in the amount of CZK 30,611 thousand (2013: CZK 31,160 thousand).

As at 31 December 2014, the adjustment to outstanding short-term receivables deemed doubtful amounted to CZK 20,446 thousand (2013: CZK 21,194 thousand).

Receivables past due by more than 180 days amounted to CZK 20,127 thousand for the year ended 31 December 2014 (2013: CZK 19,716 thousand).

Receivables from lease agreements according to their aging categories:

(CZK '000)

	31 Dec 2014	31 Dec 2013
<b>Past due receivables, gross</b>		
Less than 30 days	9 057	9 250
31 – 90 days	701	1 147
91 – 180 days	101	334
181 – 360 days	403	443
More than 360 days	19 724	19 273
<b>Total short-term receivables under lease contracts</b>	<b>29 986</b>	<b>30 447</b>
Other trade receivables	625	713
<b>Total trade receivables</b>	<b>30 611</b>	<b>31 160</b>
Provision against trade receivables	20 446	-21 194
<b>Trade receivables</b>	<b>10 165</b>	<b>9 966</b>

#### 4.2.2 Pohledávky z obchodních vztahů k podnikům ve skupině

(údaje v tis. Kč)

Název společnosti	Stav k 31.12.2014	Stav k 31.12.2013
Krátkodobé pohledávky z obchodního styku:		
RCI Finance CZ s.r.o.	0	55
RENAULT Česká republika a.s.	5 917	3 196
UniCredit Fleet Management, s.r.o.	0	28
UniCredit pojišťovací makléřská spol. s r.o.	162	411
<b>Pohledávky ve skupině celkem</b>	<b>6 079</b>	<b>3 690</b>
Pohledávky mimo skupinu	24 532	27 470
<b>Krátkodobé pohledávky celkem</b>	<b>30 611</b>	<b>31 160</b>

#### 4.2.3 Jiné pohledávky

Společnost měla k 31.12.2014 jiné dlouhodobé pohledávky z poskytnutých úvěrů ve výši 1 122 877 tis. Kč (r. 2013: 1 199 337 tis. Kč) a jiné krátkodobé pohledávky z poskytnutých úvěrů a provozního financování dealerů v částce 1 077 170 tis. Kč (r. 2013: 1 090 902 tis. Kč). K dlouhodobým pohledávkám byla vytvořena opravná položka ve výši 38 171 tis. Kč (r. 2013: 37 044 tis. Kč) a ke krátkodobým pohledávkám ve výši 24 543 tis. Kč (r. 2013: 21 943 tis. Kč).

#### 4.2.4 Opravné položky k pohledávkám

Opravné položky vyjadřují přechodné snížení hodnoty aktiv.

Změny na účtech všech opravných položek jsou následující:

(údaje v tis. Kč)

	Zůstatek k 31.12.2012	Tvorba opravné položky	Zúčtování opravné položky	Zůstatek k 31.12.2013	Tvorba opravné položky	Zúčtování opravné položky	Zůstatek k 31.12.2014
Opravné položky k pohledávkám – zákonné	-14 053	-6 901	0	-20 954	-1 298	0	<b>-22 252</b>
Opravné položky k pohledávkám – ostatní	-64 158	-28 579	33 510	-59 227	-29 966	28 285	<b>-60 908</b>
<b>Opravné položky k pohledávkám celkem</b>	<b>-78 211</b>	<b>-35 480</b>	<b>33 510</b>	<b>-80 181</b>	<b>-31 264</b>	<b>28 285</b>	<b>-83 160</b>

Zákonné opravné položky se tvoří v souladu se zákonem o rezervách. Opravné položky k pohledávkám představují opravné položky ke krátkodobým a dlouhodobým pohledávkám celkem.

#### 4.2.2 Intercompany Trade Receivables

(CZK '000)

Name of the entity	Balance at 31 Dec 2014	Balance at 31 Dec 2013
Short-term receivables		
Trade balances:		
RCI Finance CZ s.r.o.	0	55
RENAULT Česká republika, a.s.	5 917	3 196
UniCredit Fleet Management, s.r.o	0	28
UniCredit pojišťovací makléřská spol. s r.o.	162	411
<b>Total intercompany receivables</b>	<b>6 079</b>	<b>3 690</b>
Other than intercompany receivables	24 532	27 470
<b>Total short-term receivables</b>	<b>30 611</b>	<b>31 160</b>

#### 4.2.3 Other Receivables

As at 31 December 2014, the Company carried other long-term receivables from provided credits amounting to CZK 1,122,877 thousand (2013: CZK 1,199,337 thousand) and other short-term receivables from provided credits and operational funding of dealers amounting to CZK 1,077,170 thousand (2013: CZK 1,090,902 thousand). These long-term and short-term receivables were adjusted to the value of CZK 38,171 thousand (2013: CZK 37,044 thousand) and CZK 24,543 thousand (2013: CZK 21,943 thousand), respectively.

#### 4.2.4 Adjustments to Receivables

Adjustments reflect temporary impairment of assets.

Movements in accounts of adjustments are as follows:

(CZK '000)

	Balance at 31 Dec 2012	Additions	Release	Balance at 31 Dec 2013	Additions	Release	Balance at 31 Dec 2014
Adjustments to receivables – statutory	-14 053	-6 901	0	-20 954	-1 298	0	<b>-22 252</b>
Adjustments to receivables – other	-64 158	-28 579	33 510	-59 227	-29 966	28 285	<b>-60 908</b>
<b>Total adjustments to receivables</b>	<b>-78 211</b>	<b>-35 480</b>	<b>33 510</b>	<b>-80 181</b>	<b>-31 264</b>	<b>28 285</b>	<b>-83 160</b>

The Company creates statutory adjustments pursuant to the Provisioning Act. Adjustments to receivables include the aggregate balance of adjustments created to short-term and long-term receivables.

### 4.3 Vlastní kapitál

#### Přehled pohybů vlastního kapitálu

(údaje v tis. Kč)

	<b>Základní kapitál</b>	<b>Ostatní kapitálové fondy</b>	<b>Zisk běžného období</b>	<b>Neroz-dělený zisk</b>	<b>Rezervní fond a ostatní fondy ze zisku</b>	<b>Celkem</b>
Zůstatek k 01.01.2014	70 000	311 000	324 429	633	8 892	714 954
Příděly fondům	0	0	-111 428	111 038	390	0
Čerpání fondů	0	0	0	0	-255	-255
Dividendy	0	0	-213 000	0	0	-213 000
Zaokrouhlení	0	0	-1	0	0	-1
Zisk za rok 2014	0	0	199 138	0	0	199 138
<b>Zůstatek k 31.12.2014</b>	<b>70 000</b>	<b>311 000</b>	<b>199 138</b>	<b>111 671</b>	<b>9 027</b>	<b>700 836</b>

Základní kapitál společnosti se skládá z vkladu 35 000 tis. Kč UniCredit Leasing CZ, a.s., a z vkladu 35 000 tis. Kč RCI Banque S.A., které jsou stoprocentně splaceny.

V roce 2001 mimořádná valná hromada odsouhlasila příplatky obou společníků v celkové výši 36 000 tis. Kč. Částka byla účtována na ostatní kapitálové fondy.

V roce 2008 mimořádná valná hromada odsouhlasila další příplatky obou společníků v celkové výši 400 000 tis. Kč. Příplatky byly splaceny k 31.12.2008. V roce 2013 mimořádná valná hromada odsouhlasila vrácení části příplatku do vlastního kapitálu v celkové výši 125 000 tis. Kč, v rozdělení 62 500 tis. Kč RCI Banque S.A. a 62 500 tis. Kč UniCredit Leasing CZ, a.s. Celková vykazovaná hodnota ostatních kapitálových fondů činí 311 000 tis. Kč.

Zakladatelé vytvořili ke dni vzniku společnosti rezervní fond ve výši 50 tis. Kč nad výši vkladů. Tyto zdroje jsou určeny ke krytí ztrát společnosti. V roce 2003 byl navýšen o 1 570 tis. Kč, v roce 2004 o 3 150 tis. Kč, v roce 2005 o 3 395 tis. Kč, k 31.12.2014 zůstává ve výši 8 164 tis. Kč.

Sociální fond je ve výši 863 tis. Kč (v roce 2013: 728 tis. Kč).

V roce 2014 vyplatila společnost podíly na zisku společníkům v celkové výši 213 000 tis. Kč, v rozdělení 106 500 tis. Kč RCI Banque S.A. a 106 500 tis. Kč UniCredit Leasing CZ, a.s.

Vlastní kapitál společnosti k 31.12.2014 činil 700 836 tis. Kč, k 31.12.2013 714 954 tis. Kč.

### 4.3 Equity

#### Movements in the individual components of equity

(CZK '000)

	Registered capital	Other capital funds	Current year profit	Retained profit	Reserve fund and other funds from profit	Total
Balance at 1 Jan 2014	70 000	311 000	324 429	633	8 892	714 954
Additions to funds	0	0	-111 428	111 038	390	0
Utilisation of funds	0	0	0	0	-255	-255
Dividends	0	0	-213 000	0	0	-213 000
Rounding	0	0	-1	0	0	-1
Profit for 2014	0	0	199 138	0	0	199 138
<b>Balance at 31 Dec 2014</b>	<b>70 000</b>	<b>311 000</b>	<b>199 138</b>	<b>111 671</b>	<b>9 027</b>	<b>700 836</b>

The Company's registered capital consists of an investment of CZK 35,000 thousand made by UniCredit Leasing CZ, a.s. and an investment of CZK 35,000 thousand made by RCI Banque, S.A. These investments were paid in full.

In 2001, the extraordinary general meeting approved additional equity payments from both owners in the aggregate amount of CZK 36,000 thousand. The amount was recognised in "Other capital contributions". In 2008, the extraordinary general meeting approved further additional equity payments from both owners in the aggregate amount of CZK 400,000 thousand. These additional equity payments were made as at 31 December 2008. In 2013, the extraordinary general meeting approved the refund of a part of the additional investment in equity in the total amount of CZK 125,000 thousand, in the structure of CZK 62,500 thousand and CZK 62,500 thousand divided between RCI Banque S.A. and UniCredit Leasing CZ, a.s., respectively. Other capital contributions are reported in the aggregate amount of CZK 311,000 thousand.

In the year ended 31 December 2013, the extraordinary General Meeting approved the refunding of part of the additional investment in equity in the total amount of CZK 125,000 thousand, in the structure of CZK 62,500 thousand and CZK 62,500 thousand divided between RCI Banque S.A. and UniCredit Leasing CZ, a.s., respectively. The Company's equity as of 31 December 2013 and 2012 amounted to CZK 714,954 thousand and CZK 1,055,932 thousand, respectively.

The founders of the Company created a reserve fund of CZK 50 thousand over and above the equity investment amounts as of the formation date of the Company. These funds are intended to settle the Company's losses. The reserve fund was increased by CZK 1,570 thousand, CZK 3,150 thousand, CZK 3,395 thousand in 2003, 2004, and 2005, respectively. As of 31 December 2014, the reserve fund amounted to CZK 8,164 thousand. The social fund amounted to CZK 863 thousand (2013: CZK 728 thousand).

In the year ended 31 December 2014, the Company paid profit shares to owners in the aggregate amount of CZK 213,000 thousand, of which CZK 106,500 thousand was paid to RCI Banque S.A. and CZK 106,500 thousand was paid to UniCredit Leasing CZ, a.s. The Company's equity as at 31 December 2014 and 2013 amounted to CZK 700,836 thousand and CZK 714,954 thousand, respectively.

#### 4.4 Krátkodobé závazky

K 31.12.2014 měla společnost krátkodobé závazky z obchodních vztahů ve výši 36 789 tis. Kč (r. 2013: 50 102 tis. Kč). Stav záloh na leasingové splátky k 31.12.2014 činil 14 434 tis. Kč (r. 2013: 19 480 tis. Kč).

Společnost má k 31.12.2014 krátkodobé závazky z obchodních vztahů po splatnosti do 30 dní v celkové výši 471 tis. Kč. Závazky po splatnosti více než 30 dní společnost neeviduje. (r. 2013: závazky po splatnosti celkem 738 tis. Kč, po splatnosti do 30 dní 653 tis. Kč, po splatnosti více než 30 dní 85 tis. Kč).

##### 4.4.1 Krátkodobé závazky z obchodních vztahů k podnikům ve skupině

(údaje v tis. Kč)

<b>Název společnosti</b>	<b>Stav k 31.12.2014</b>	<b>Stav k 31.12.2013</b>
Krátkodobé závazky z obchodních vztahů:		
Renault Retail Group CZ, s.r.o.	289	1 973
RENAULT Česká republika a.s.	453	636
RCI FINANCE CZ, s.r.o.	18	0
UniCredit Fleet management, s.r.o.	20	28
UniCredit Leasing CZ, a.s.	21 387	28 139
UniCredit pojišťovací makléřská spol. s r.o.	0	1 660
<b>Závazky ve skupině celkem</b>	<b>22 167</b>	<b>32 436</b>
Závazky mimo skupinu	14 622	17 666
<b>Krátkodobé závazky celkem</b>	<b>36 789</b>	<b>50 102</b>



#### 4.4 Short-Term Payables

The Company carried short-term trade payables of CZK 36,789 thousand as of 31 December 2014 (2013: CZK 50,102 thousand). Prepayments for lease instalments totalled CZK 14,434 thousand as of 31 December 2014 (2013: CZK 19,480 thousand).

The Company maintains short-term trade payables past due for less than 30 days in the aggregate amount of CZK 471 thousand as at 31 December 2014. The Company records no short-term trade payables past due for more than 30 days (2013: total past due payables CZK 738 thousand, of which CZK 653 thousand was past due less than 30 days, and CZK 85 thousand was past due for more than 30 days).

##### 4.4.1 Intercompany Trade Payables

(CZK '000)

<b>Name of the entity</b>	<b>Balance at 31 Dec 2014</b>	<b>Balance at 31 Dec 2013</b>
Short-term payables		
Trade balances:		
Renault Retail Group CZ, s.r.o..	289	1 973
RENAULT Česká republika a.s.	453	636
RCI FINANCE CZ s.r.o.	18	0
UniCredit Fleet management, s.r.o.	20	28
UniCredit Leasing CZ, a.s.	21 387	28 139
UniCredit pojišťovací makléřská spol. s r.o.	0	1 660
<b>Total intercompany payables</b>	<b>22 167</b>	<b>32 436</b>
Other than intercompany payables	14 622	17 666
<b>Total short-term payables</b>	<b>36 789</b>	<b>50 102</b>

#### 4.5 Časové rozlišení

Společnost časově rozlišuje leasingové splátky přijaté předem a přijaté poplatky z leasingových smluv po dobu trvání leasingové smlouvy. Rozpis výnosů příštích období k 31.12.2014 byl následující:

(údaje v tis. Kč)

	<b>Stav k 31.12.2014</b>	<b>Stav k 31.12.2013</b>
Časové rozlišení splátek	<b>28 945</b>	53 808
Přijaté poplatky z leasingových smluv	<b>10 112</b>	14 803
<b>Celkem</b>	<b>39 057</b>	<b>68 611</b>

Dohadné účty pasivní byly vytvořeny ve výši 31 366 tis. Kč (r. 2013:

17 157 tis. Kč). K nejvýznamnějším položkám na účtu patří provize dodavatelům za zprostředkování jednotlivých smluv o financování ve výši 10 447 tis. Kč (r. 2013: 7 284 tis. Kč).

#### 4.6 Bankovní úvěry

K 31.12.2014 měla společnost následující bankovní úvěry:

(údaje v tis. Kč)

<b>Banka/věřitel</b>	<b>Zůstatek k 31.12.2014</b>	<b>Zůstatek k 31.12.2013</b>
<b>Krátkodobé bankovní úvěry:</b>		
UniCredit Bank Czech Republic and Slovakia, a.s.	<b>280 000</b>	350 000
UniCredit Bank Austria	<b>90 000</b>	170 000
RCI BANQUE S.A.	<b>220 000</b>	180 000
Komerční banka, a.s.	<b>110 000</b>	320 000
<b>Kontokorentní účty:</b>		
Komerční banka, a.s.	<b>83 262</b>	71 646
<b>Krátkodobé bankovní úvěry celkem:</b>	<b>783 262</b>	<b>1 091 646</b>
<b>Střednědobé úvěry</b>		
UniCredit Bank Austria	<b>0</b>	90 000
UniCredit Bank Czech Republic and Slovakia, a.s.	<b>190 000</b>	190 000
RCI BANQUE S.A.	<b>120 000</b>	0
Komerční banka, a.s.	<b>450 000</b>	230 000
<b>Bankovní úvěry střednědobé</b>	<b>760 000</b>	<b>510 000</b>
<b>Bankovní úvěry celkem</b>	<b>1 543 262</b>	<b>1 601 646</b>

#### 4.5 Accruals and Deferrals

The Company records deferrals for lease prepayments and received fees under lease contracts over the life of the lease contracts. Deferred income as of 31 December 2014 was as follows:

	Balance at 31 Dec 2014	Balance at 31 Dec 2013
Deferral for lease payments	28 945	53 808
Received fees under lease contracts	10 112	14 803
<b>Total</b>	<b>39 057</b>	<b>68 611</b>

(CZK '000)

As of 31 December 2014, estimated payables amounted to CZK 31,366 thousand (2013: CZK 17,157 thousand). These primarily relate to commissions paid to suppliers for the mediation of individual financing contracts in the amount of CZK 10,447 thousand (2013: CZK 7,284 thousand).

#### 4.6 Bank Loans

As of 31 December 2014, the Company had the following bank loans:

Bank/creditor	Balance at 31 Dec 2014	Balance at 31 Dec 2013
<b>Short-term bank loans:</b>		
UniCredit Bank Czech Republic and Slovakia a.s.	280 000	350 000
UniCredit Bank Austria	90 000	170 000
RCI BANQUE S.A.	220 000	180 000
Komerční banka, a.s.	110 000	320 000
<b>Overdraft accounts:</b>		
Komerční banka, a.s.	83 262	71 646
<b>Total short-term bank loans:</b>	<b>783 262</b>	<b>1 091 646</b>
<b>Medium-term loans</b>		
UniCredit Bank Austria	0	90 000
UniCredit Bank Czech Republic and Slovakia a.s.	190 000	190 000
RCI BANQUE S.A.	120 000	0
Komerční banka, a.s.	450 000	230 000
<b>Medium-term bank loans</b>	<b>760 000</b>	<b>510 000</b>
<b>Total bank loans</b>	<b>1 543 262</b>	<b>1 601 646</b>

(CZK '000)

Úvěrové smlouvy se subjekty UniCredit Bank Czech Republic and Slovakia, a.s., a Komerční bankou, a.s., jsou zajištěny patronátním prohlášením společností UniCredit Leasing CZ, a.s., a RCI Banque S.A.

Průměrná úroková sazba za rok 2014 k 31.12.2014 činila 2,172 % (r. 2013: 2,58 %).

Náklady na úroky vztahující se k bankovním úvěrům a kontokorentním účtům za rok 2014 činily 37 879 tis. Kč (r. 2013: 38 615 tis. Kč).w

#### 4.7 Odložená daň

Odloženou daňovou pohledávku (závazek) lze analyzovat následovně:

##### Odložená daň z titulu

	Stav k 31.12.2014	Stav k 31.12.2013
Zůstatková cena dlouhodobého majetku	-15 794	-27 957
Opravné položky k majetku a k pohledávkám	5 021	6 676
Ostatní dočasné rozdíly	357	0
<b>Celkem</b>	<b>-10 416</b>	<b>-21 281</b>

Dopad na změnu zůstatku k 31.12.2014 a k 31.12.2013 je uveden následovně:

##### Analýza změny zůstatku

01.01.2014	-21 281
Běžné změny účtované proti výkazu zisku a ztráty	10 865
<b>Účtováno celkem proti výkazu zisku a ztráty</b>	<b>10 865</b>
<b>31.12.2014</b>	<b>-10 416</b>

##### Analýza změny zůstatku

01.01.2013	-54 727
Běžné změny účtované proti výkazu zisku a ztráty	33 446
<b>Účtováno celkem proti výkazu zisku a ztráty</b>	<b>33 446</b>
<b>31.12.2013</b>	<b>-21 281</b>

The loan contracts with UniCredit Bank Czech Republic and Slovakia, a.s. and Komerční banka, a.s. are collateralised by the statements of guarantee from UniCredit Leasing CZ, a.s. and RCI Banque S.A.

The average interest rate for the year ended 31 December 2014 was 2.172% (2013: 2.58%).

The interest expense related to bank loans and overdraft facilities amounted to CZK 37,879 thousand for the year ended 31 December 2014 (2013: CZK 38,615 thousand).

#### 4.7 Deferred Taxation

The deferred tax asset/(liability) is analysed as follows:

##### Deferred Tax Arising From

	(CZK '000)	
	Balance at 31 Dec 2014	Balance at 31 Dec 2013
Net book value of fixed assets	-15 794	-27 957
Adjustments to assets and receivables	5 021	6 676
Other temporary differences	357	0
<b>Total</b>	<b>-10 416</b>	<b>-21 281</b>

The impact of the movements as at 31 December 2014 and 31 December 2013 was as follows:

	(CZK '000)
<b>Analysis of movements</b>	
1 Jan 2014	-21 281
Current changes charged to the income statement	10 865
<b>Total charges against the income statement</b>	<b>10 865</b>
<b>31 Dec 2014</b>	<b>-10 416</b>

	(CZK '000)
<b>Analysis of movements</b>	
1 Jan 2013	-54 727
Current changes charged to the income statement	33 446
<b>Total charges against the income statement</b>	<b>33 446</b>
<b>31 Dec 2013</b>	<b>-21 281</b>

#### 4.8 Splatná daň

Výše splatné daně za rok může být porovnána se ziskem dle výkazu zisku a ztráty následovně:

	<b>Stav k 31.12.2014</b>	<b>Stav k 31.12.2013</b>
Zisk před zdaněním	<b>248 373</b>	399 465
Daň při lokální sazbě daně z příjmu ve výši 19 %	<b>47 191</b>	75 898
Vliv nedaňových nákladů a výnosů, slevy na dani a uplatněné daňové ztráty	<b>12 909</b>	32 584
<b>Celkem daň z příjmů za běžnou činnost a z mimořádné činnosti</b>	<b>60 100</b>	<b>108 482</b>

#### 4.9 Majetek a závazky nevykázané v rozvaze

Společnost nemá k 31.12.2014 majetek, který není vykázán v rozvaze. V roce 2013 taktéž neměla společnost majetek nevykázaný v rozvaze.

#### 4.10 Splatné závazky z titulu sociálního a zdravotního pojištění a daňové nedoplatky

Výše závazků z titulu pojistného na sociální zabezpečení a příspěvku na státní politiku zaměstnanosti činila 164 tis. Kč k 31.12.2014 (194 tis. Kč k 31.12.2013).

Výše závazků z titulu veřejného zdravotního pojištění činila 97 tis. Kč k 31.12.2014 (100 tis. Kč k 31.12.2013).

Společnost nemá vůči místně příslušným finančním orgánům daňové nedoplatky k 31.12.2014 (k 31.12.2013: 0 Kč)

#### 4.11 Výnosy z běžné činnosti

(údaje v tis. Kč)

	<b>Období do 31.12.2014</b>	<b>Období do 31.12.2013</b>
Tržby z leasingových splátek a splátkového prodeje	<b>158 221</b>	341 810
Tržby z leasingových poplatků	<b>1 461</b>	3 757
Tržby za služby importérům	<b>55 863</b>	34 987
Ostatní výnosy z běžné činnosti	<b>18 586</b>	23 371
<b>Výnosy celkem</b>	<b>234 131</b>	<b>403 925</b>

#### 4.8 Current Tax

The current tax for the year can be reconciled to the profit according to the income statement as follows:

	Balance at 31 Dec 2014	Balance at 31 Dec 2013
Profit before tax	248 373	399 465
Tax at the domestic income tax rate of 19%	47 191	75 898
Tax effect of non-tax expenses/revenues, tax reliefs and utilised tax losses	12 909	32 584
<b>Total income tax on ordinary and extraordinary activities</b>	<b>60 100</b>	<b>108 482</b>

#### 4.9 Off-Balance Sheet Assets and Liabilities

As at 31 December 2014 and 2013, the Company carried no assets that are not reported in the balance sheet.

#### 4.10 Due Payables arising from Social Security and Health Insurance Contributions and Tax Arrears

The balances of due payables arising from social security contributions and contributions to the state employment policy programme were CZK 164 thousand and CZK 194 thousand as at 31 December 2014 and 31 December 2013, respectively.

The balances of due payables arising from public health insurance contributions were CZK 97 thousand and CZK 100 thousand as of 31 December 2014 and 31 December 2013, respectively.

The Company reports no tax arrears to the local taxation authorities as of 31 December 2014 and 2013.

#### 4.11 Ordinary Revenues

	Year ended 31 Dec 2014	Year ended 31 Dec 2013
Proceeds of lease payments and instalment sales	158 221	341 810
Proceeds of lease fees	1 461	3 757
Proceeds from services to importers	55 863	34 987
Other income from ordinary activities	18 586	23 371
<b>Total income</b>	<b>234 131</b>	<b>403 925</b>

(CZK '000)

#### 4.12 Služby

(údaje v tis. Kč)

	Období do 31.12.2014	Období do 31.12.2013
Náklady na provize	66 464	56 196
Náklady na provozovatele	20 000	20 000
Náklady na vymáhání	3 462	6 088
Náklady na propagaci	12 498	8 383
Ostatní služby	6 799	8 930
<b>Celkem</b>	<b>109 223</b>	<b>99 597</b>

Součástí nákladů na služby jsou i odměny statutárnímu auditorovi. Za rok 2014 činily tyto odměny 450 tis. Kč (r. 2013: 1 070 tis. Kč).

#### 4.13 Výnosové úroky

(údaje v tis. Kč)

	Období do 31.12.2014	Období do 31.12.2013
Úroky z bankovních účtů běžných a ostatní úroky	1	7
Úroky ze zálohového financování	2 987	4 463
Přijaté úroky – úvěrové smlouvy	224 079	330 954
<b>Celkem</b>	<b>227 067</b>	<b>335 424</b>

#### 4.14 Změna stavu rezerv a opravných položek v provozní oblasti

(údaje v tis. Kč)

	Období do 31.12.2014	Období do 31.12.2013
Změna stavu OP k majetku (viz bod 4.1)	-479	-1 101
Změna stavu zákonných OP k pohledávkám (viz bod 4.2.4)	1 298	6 901
Změna stavu účetních OP k pohledávkám (viz bod 4.2.4)	1 681	-4 932
Změna stavu rezervy na nevyčerpanou dovolenou	181	242
<b>Celkem</b>	<b>2 681</b>	<b>1 110</b>



#### 4.12 Services

(CZK '000)

	Year ended 31 Dec 2014	Year ended 31 Dec 2013
Commission costs	66 464	56 196
Operators' costs	20 000	20 000
Collection costs	3 462	6 088
Promotion costs	12 498	8 383
Other services	6 799	8 930
<b>Total</b>	<b>109 223</b>	<b>99 597</b>

The costs of services include fees to the statutory auditor. In the year ended 31 December 2014, these fees amounted to CZK 450 thousand (2013: CZK 1,070 thousand).

#### 4.13 Interest Revenue

(CZK '000)

	Year ended 31 Dec 2014	Year ended 31 Dec 2013
Interest on current bank accounts and other interest	1	7
Interest on up-front funding	2 987	4 463
Received interest – loan contracts	224 079	330 954
<b>Total</b>	<b>227 067</b>	<b>335 424</b>

#### 4.14 Change in Provisions and Adjustments Relating to Operating Activities

(CZK '000)

	Year ended 31 Dec 2014	Year ended 31 Dec 2013
Change in adjustments to assets (refer to Note 4.1)	-479	-1 101
Change in statutory adjustments to receivables (refer to Note 4.2.4.)	1 298	6 901
Change in accounting adjustments to receivables (refer to Note 4.2.4)	1 681	-4 932
Change in a provision for untaken holidays	181	242
<b>Total</b>	<b>2 681</b>	<b>1 110</b>

#### 4.15 Ostatní provozní výnosy

(údaje v tis. Kč)

	Období do 31.12.2014	Období do 31.12.2013
Smluvní pokuty a úroky z prodlení	3 757	1 554
Výnosy z pojištění	72 866	86 273
Výnosy z totálních škod	1 185	3 341
Ostatní provozní výnosy	7 922	5 928
<b>Ostatní provozní výnosy celkem</b>	<b>85 730</b>	<b>97 096</b>

#### 4.16 Ostatní provozní náklady

(údaje v tis. Kč)

	Období do 31.12.2014	Období do 31.12.2013
Pojistné	782	540
Zákonné smluvní pojištění	547	343
Škody – pojistné události	1 210	2 877
Ostatní provozní náklady	9 721	9 119
<b>Ostatní provozní náklady celkem</b>	<b>12 260</b>	<b>12 879</b>

#### 4.17 Náklady a výnosy od spřízněných osob

Společnost uzavřela Provozní smlouvu s UniCredit Leasing CZ, a.s., která v současnosti poskytuje společnosti RCI Financial Services, s.r.o., služby související se správou leasingových a úvěrových smluv a řízením rizika, účetní služby a další podpůrné služby. V roce 2014 odměna za tyto služby činila 20 000 tis. Kč (r. 2013: 20 000 tis. Kč).

Společnost vykázala náklady za pronájem automobilů od společnosti UniCredit Fleet Management, s.r.o., ve výši 1 513 tis. Kč (r. 2013: 1 853 tis. Kč).

Společnost vykázala náklady za úroky z přijatých úvěrů od společnosti RCI Banque S.A. ve výši 5 533 tis. Kč (r. 2013: 6 209 tis. Kč).

Společnost realizovala výnosy za služby poskytované společnosti Renault Česká republika, a.s., ve výši 48 940 tis. Kč (r. 2013: 30 967 tis. Kč).

Výnosy z provizí za pojištění od UniCredit pojišťovací makléřská, s.r.o., činily v roce 2014 67 185 tis. Kč (r. 2013: 80 520 tis. Kč).

#### 4.15 Other Operating Revenues

(CZK '000)

	Year ended 31 Dec 2014	Year ended 31 Dec 2013
Contractual penalties and default interest	3 757	1 554
Revenues from insurance	72 866	86 273
Revenues from total damage	1 185	3 341
Other operating revenues	7 922	5 928
<b>Total other operating revenues</b>	<b>85 730</b>	<b>97 096</b>

#### 4.16 Other Operating Expenses

(CZK '000)

	Year ended 31 Dec 2014	Year ended 31 Dec 2013
Insurance	782	540
Statutory contractual insurance	547	343
Damage – insured events	1 210	2 877
Sundry operating expenses	9 721	9 119
<b>Total other operating expenses</b>	<b>12 260</b>	<b>12 879</b>

#### 4.17 Revenues and Expenses Generated from Related Parties

The Company has entered into an operational contract with UniCredit Leasing CZ, a.s., which presently renders services to RCI Financial Services, s.r.o. that are related to the administration of lease and credit contracts and risk management, as well as accounting and other support services. In the year ended 31 December 2014, the fee for these services amounted to CZK 20,000 thousand (2013: CZK 20,000 thousand).

The Company reported expenses for the lease of cars from UniCredit Fleet Management, s.r.o. of CZK 1,513 thousand (2013: CZK 1,853 thousand).

The Company reported interest expenses related to loans received from RCI Banque S.A. in the amount of CZK 5,533 thousand (2013: CZK 6,209 thousand).

The Company generated revenues from the provision of management services to Renault Česká republika, a.s. in the amount of CZK 48,940 thousand in the year ended 31 December 2014 (2013: CZK 30,967 thousand).

The revenues from commissions for insurance with UniCredit pojišťovací makléřská, s.r.o. amounted to CZK 67,185 thousand in the year ended 31 December 2014 (2013: CZK 80,520 thousand).

## 5. ZAMĚŠTNANCI, VEDENÍ SPOLEČNOSTI A STATUTÁRNÍ ORGÁNY

Společnost má třináct zaměstnanců. Obchodní činnost společnosti je zajišťována dodavatelským způsobem společností UniCredit Leasing CZ, a.s.

2014

(údaje v tis. Kč)

	Počet	Mzdové náklady	Soc. a zdrav. zabezpečení	Ostatní náklady	Osobní náklady celkem
Zaměstnanci	8	4 651	1 606	218	6 475
Vedení společnosti	5	4 839	1 681	180	6 700
<b>Celkem</b>	<b>13</b>	<b>9 490</b>	<b>3 287</b>	<b>398</b>	<b>13 175</b>

2013

(údaje v tis. Kč)

	Počet	Mzdové náklady	Soc. a zdrav. zabezpečení	Ostatní Náklady	Osobní náklady Celkem
Zaměstnanci	8	5 043	1 754	212	7 009
Vedení společnosti	5	4 658	1 620	175	6 453
<b>Celkem</b>	<b>13</b>	<b>9 701</b>	<b>3 374</b>	<b>387</b>	<b>13 462</b>

V roce 2014 a 2013 obdrželi členové vedení společnosti nad rámec základního platu plnění ve formě příspěvku na důchodové pojištění, využívání služebních automobilů pro soukromé účely a jiných plnění.


## 6. ZÁVAZKY NEUVEDENÉ V ÚČETNICTVÍ

Společnost nemá k datu účetní závěrky závazky neuvedené v účetnictví.

## 7. VÝZNAMNÉ UDÁLOSTI, KTERÉ NASTALY PO DATU ÚČETNÍ UZÁVĚRKY

Po datu účetní závěrky nenastaly žádné významné události.

Účetní závěrka byla sestavena dne 7. května 2015.

Statutární orgán účetní jednotky	Podpis
Zdeněk Jiroutek	

## 5. EMPLOYEES, MANAGEMENT AND STATUTORY BODIES

The Company has thirteen employees. The Company's activities are outsourced to UniCredit Leasing CZ, a.s.

2014

(CZK '000)

	<b>Number</b>	<b>Wages and salaries</b>	<b>Social security and health insurance</b>	<b>Other expenses</b>	<b>Total personnel expenses</b>
Employees	<b>8</b>	<b>4 651</b>	<b>1 606</b>	<b>218</b>	<b>6 475</b>
Executives	<b>5</b>	<b>4 839</b>	<b>1 681</b>	<b>180</b>	<b>6 700</b>
<b>Total</b>	<b>13</b>	<b>9 490</b>	<b>3 287</b>	<b>398</b>	<b>13 175</b>

2013

(CZK '000)

	<b>Number</b>	<b>Wages and salaries</b>	<b>Social security and health insurance</b>	<b>Other expenses</b>	<b>Total personnel expenses</b>
Employees	8	5 043	1 754	212	7 009
Executives	5	4 658	1 620	175	6 453
<b>Total</b>	<b>13</b>	<b>9 701</b>	<b>3 374</b>	<b>387</b>	<b>13 462</b>

In 2014 and 2013, in addition to their basic salaries, the Company's statutory executives obtained benefits in the form of retirement scheme contributions, remuneration for activities of the statutory executive and the use of company cars for private purposes.


## 6. CONTINGENT LIABILITIES AND OFF BALANCE SHEET COMMITMENTS

The Company recorded no contingent liabilities and off balance sheet commitments.

## 7. 7. SIGNIFICANT SUBSEQUENT EVENTS

No significant events occurred subsequent to the balance sheet date.

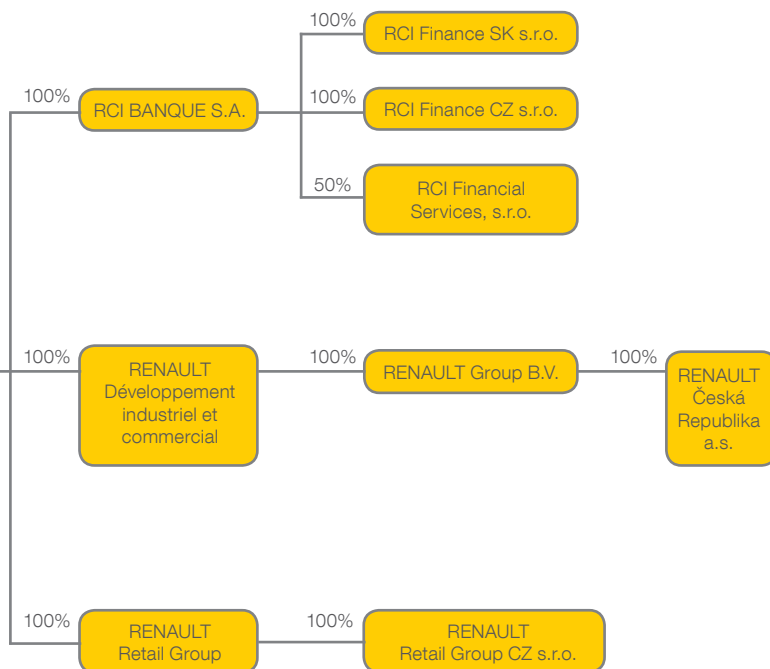
The financial statements were prepared on 7 May 2015.

<b>Statutory body for the accounting unit</b>	<b>Signature</b>
Zdeněk Jiroutek	

# 8. ZPRÁVA O VZTAZÍCH MEZI OVLÁDAJÍCÍ A OVLÁDANOU OSOBOU A O VZTAZÍCH MEZI OVLÁDANOU OSOBOU A OSTATNÍMI OSOBAMI OVLÁDANÝMI STEJNOU OVLÁDAJÍCÍ OSOBOU

V souladu s § 82 a násl. zákona č. 90/2012 Sb., o obchodních společnostech a družstvech, jednatel společnosti RCI Financial Services, s.r.o. se sídlem Želetavská 1525/1, Michle, 140 00 Praha 4, IČO 257 22 328, zapsané v obchodním rejstříku vedeném Městským soudem v Praze, odd. C, vložka 64323 („RCI FS“), za období od 1. ledna 2014 do 31. prosince 2014 (dále jen „období“) zpracoval zprávu o vztazích.

## 1. Struktura vztahů mezi RCI FS a ovládající osobou a osobami ovládanými



### stejnou ovládající osobou

#### Přímo ovládající osoba k 31.12.2014

Osobou přímo ovládající RCI FS je společnost RCI BANQUE S.A., se sídlem v Noisy le Grand, Avenue du Pavé Neuf 14, 931 60, Francie, registrovaná v obchodním rejstříku v Bobigny, spisová značka 306 523 358 00068

RCI BANQUE S.A. vlastní 50% podíl na kapitálu RCI FS a 50,14% podíl na hlasovacích právech.

Dne 25. října 2013 uzavřela RCI BANQUE S.A. se společností UniCredit Leasing CZ, a.s., která vlastní také 50% podíl na kapitálu RCI FS, novou Smlouvu o spolupráci, která obsahovala i ustanovení o prodeji jednoho hlasovacího práva společností UniCredit Leasing CZ, a.s. společnosti RCI BANQUE S.A., která tímto získala kontrolu nad RCI FS.

#### Nepřímo ovládající osoba k 31. prosinci 2014

Osobou nepřímo ovládající RCI FS byla v uplynulém období společnost RENAULT S.A.S. se sídlem v Boulogne-Billancourt, 13/15 Quai Le Gallo, 921 00 Francie, registrovaná v obchodním rejstříku v Nanterre, spisová značka 780 129 987 03963.

## 2. Úloha RCI FS v rámci Skupiny RENAULT

Úlohou RCI FS v rámci Skupiny RENAULT je zajišťovat financování prodeje vozidel na území České republiky. RCI FS přispívá k procesu získávání a udržení klientů značek Renault a Dacia prostřednictvím nabídek konkurenceschopných produktů financování a doplňkových služeb v souladu s obchodní a marketingovou politikou Skupiny.

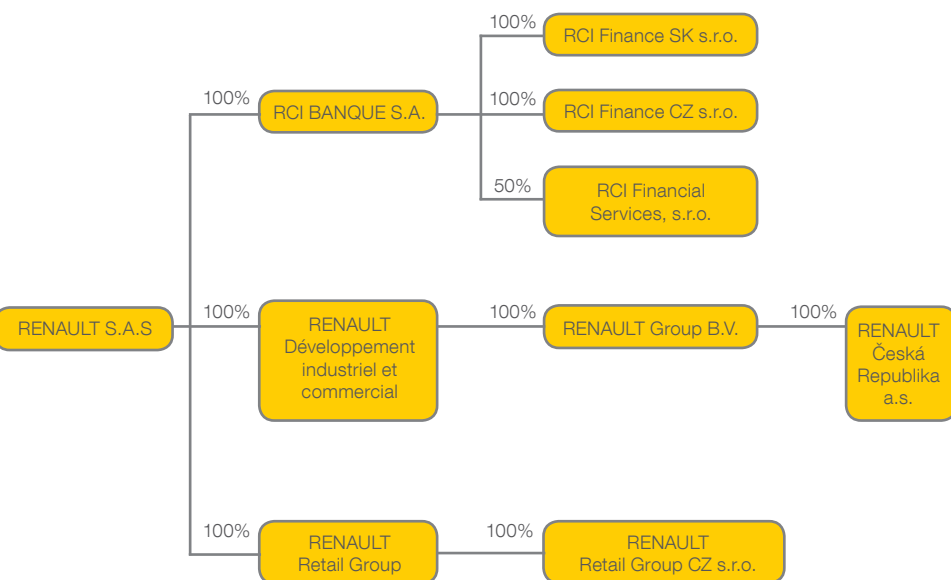
## 3. Způsob a prostředky ovládnání

RCI FS jako člen Skupiny RENAULT musí plnit strategická rozhodnutí valné hromady společnosti, ve které má RCI BANQUE S.A. většinový podíl na hlasovacích právech.

# 8. REPORT ON RELATIONSHIPS BETWEEN THE CONTROLLING AND THE CONTROLLED ENTITY AND ON RELATIONSHIPS BETWEEN THE CONTROLLED ENTITY AND OTHER ENTITIES CONTROLLED BY THE SAME CONTROLLING ENTITY

In accordance with Section 82 et seq. of Act No. 90/2012 Coll. on corporations and cooperatives, the Executive of RCI Financial Services, s.r.o., with its registered office at sídlem Želetavská 1525/1, Michle, 140 00 Praha 4, Company Identification No.: 257 22 328, registered in the Commercial Register maintained by the Municipal Court in Prague, Section C, File 64323 („RCI FS“), has elaborated the Report on Relations for the period of 1 January 2014 to 31 December 2014 (hereinafter the „period“).

## 1. Structure of relationships between RCI FS and the controlling entity and the entities controlled by the same controlling entity



## Directly controlling entity as of 31 December 2014

The entity directly controlling RCI FS is RCI BANQUE S.A., with its registered seat in Noisy le Grand, Avenue du Pavé Neuf 14, 93 160, France, registered in the Commercial Register in Bobigny, File Ref. No. 306 523 358 00068.

RCI BANQUE S.A. owns a 50% share of the capital of RCI FS and a 50.14% share in voting rights.

On 25 October 2013, RCI BANQUE S.A. entered with UniCredit Leasing CZ, a.s., which also owns 50% share in RCI FS capital, into a new Contract for Cooperation also containing provisions on sale of one voting right of UniCredit Leasing CZ, a.s. to RCI BANQUE S.A., which thereby started controlling RCI FS.

## Indirectly controlling entity as at 31 December 2014

RENAULT S.A.S. with its registered seat in Boulogne-Billancourt, 13/15 Quai Le Gallo, 921 00 France, registered in the Commercial Register in Nanterre, File Ref. No. 780 129 987 03963 was the entity indirectly controlling RCI FS in the previous period.

## 2. The role of RCI FS in RENAULT Group

The role of RCI FS in RENAULT Group is to ensure funding the sales of vehicles in the territory of the Czech Republic. RCI FS contributes to the process of acquiring and retaining clients of Renault and Dacia makes by offering competitive products of funding and supplementary services in accordance with the Group's business and marketing policy.

## 3. Method and means of control

RCI FS as a member of RENAULT Group must observe the strategical decisions made by the General Meeting of the company, where RCI BANQUE S.A. holds the majority share in voting rights.

#### 4. Přehled vzájemných smluv mezi RCI FS a osobou ovládající nebo mezi osobami ovládanými

Mezi společnostmi RCI FS a společností RCI BANQUE S.A., se sídlem v Noisy le Grand Cedex, Avenue du Pavé Neuf 14, 931 60, Francie:

Název smlouvy	Předmět smlouvy	Datum uzavření	Újma
Smlouva o financování (Funding agreement)	Poskytování finančních zdrojů RCI FS.	31.01.2006	žádná

Mezi RCI FS a společností Renault Retail Group CZ, s.r.o. (RRG) se sídlem Helsinská 166/2, Zličín, 155 00 Praha 5, IČO 271 82 975:

Název smlouvy	Předmět smlouvy	Datum uzavření	Újma
Rámcová smlouva	Na základě Rámcové smlouvy jsou uzavírány kupní smlouvy na předmět financování mezi RRG a RCI FS a zprostředkované uzavírání smluv o financování mezi klientem a RCI FS.	03.01.2011	žádná
Provizní ujednání	Na základě provizního ujednání poskytuje RCI FS RRG provize za zprostředkování uzavírání smluv v oblasti financování.	03.01.2011	žádná
Smlouvy o propagaci a spolupráci při podpoře prodeje produktů RCI Financial Services, s.r.o	Podpora prodeje produktů RCI FS.		žádná
Kupní smlouvy	Odkup ojetých vozidel od RCI FS.		žádná

Mezi RCI FS a společností Renault Česká republika, a.s. (RČR) se sídlem IBC Pobřežní 3, Praha 8, IČO 601 92 801:

Název smlouvy	Předmět smlouvy	Datum uzavření	Újma
Podnájemní smlouvy	RČR poskytuje RCI FS podnájem nebytových prostor.	1.7.2012 1.3.2013	žádná
Servisní smlouva (Service Agreement)	Poskytování služeb IT systému a systémové podpory.	1.3.2012	žádná
Smlouva na pronájem výpočetní techniky (Lease Agreement for providing of IT material)	Pronájem výpočetní techniky.	1.3.2012	žádná



4. Summary of mutual contracts between RCI FS and the controlling entity, or between the controlled entities

Between RCI FS and RCI BANQUE S.A. with its registered office at Noisy le Grand Cedex, Avenue du Pavé Neuf 14, 931 60, France:

<b>Contract name</b>	<b>Subject of the Contract</b>	<b>Date concluded</b>	<b>Harm</b>
Funding agreement	Provision of RCI FS financial resources	31/01/2006	none

Between RCI FS and Renault Retail Group CZ, s.r.o. (RRG) with its registered office at Helsinská 166/2, Zličín, 155 00 Prague 5, Company Identification No. 271 82 975:

<b>Contract name</b>	<b>Subject of the Contract</b>	<b>Date concluded</b>	<b>Harm</b>
General Contract	On the basis of the General Contract, purchase contracts are entered into for the subject of funding between RRG and RCI FS, and procured conclusion of funding contracts is performed between the client and RCI FS.	03/01/2011	none
Commission covenants	On the basis of commission covenant, RCI FS pays commissions to RRG for procurement of concluding contracts in the field of funding.	03/01/2011	none
Contracts for advertising and cooperation in promoting sales of products of RCI Financial Services, s.r.o	Promotion of sales of RCI FS products.		none
Purchase contracts	Purchase of used vehicles from RCI FS.		none

Between RCI FS and Renault Česká republika, a.s., (RČR) with its registered office at IBC Pobřežní 3, Praha 8, Company Identification No.: 601 92 801:

<b>Contract name</b>	<b>Subject of the Contract</b>	<b>Date concluded</b>	<b>Harm</b>
Sublease contracts	RČR provides RCI FS with sublease of non-residential premises.	01/07/2012 01/03/2013	žádná
Service Agreement	Provisions of IT system services and system support.	01/03/2012	none
Lease Agreement for providing of IT material	Lease of IT materials.	01/03/2012	none

Smlouva o obchodní spolupráci	Poskytování plnění vedoucích k vytvoření speciálních zvýhodněných nabídek financování pro klienty a zvýšení objemů prodeje.	1.1.2014	žádná
<b>Název smlouvy</b>	<b>Předmět smlouvy</b>	<b>Datum uzavření</b>	<b>Újma</b>
Smlouvy o reklamní spolupráci	RČR propaguje produkty financování RCI FS v rámci organizovaných obchodních akcí.		žádná
Smlouva o obchodní spolupráci	RČR prezentuje RCI FS jako svého partnera v rámci motivačního programu pro členy autorizované distribuční sítě s cílem zvýšení objemu uzavřených smluv financování RCI FS.		žádná

5. Jednání učiněná v posledním účetním období, která byla učiněna na popud nebo v zájmu ovládající osoby nebo jí ovládaných osob, pokud se takovéto jednání týkalo majetku, který přesahuje 10 % vlastního kapitálu ovládané osoby zjištěného podle poslední účetní závěrky  
V roce 2014 nebyla učiněna žádná jednání na popud nebo v zájmu ovládající osoby nebo jí ovládaných osob týkající se majetku přesahujícího hranici 10 % vlastního kapitálu RCI FS, jehož výše podle účetní závěrky ke konci roku 2013 představovala 714 954 tis. Kč.

6. Posouzení toho, zda vznikla ovládané osobě újma, a posouzení jejího vyrovnání podle § 71 a § 72 ZOK

Jednatel RCI FS prohlašuje, že z uzavřených smluv a opatření nevznikla společnosti RCI Financial Services, s.r.o. žádná újma.

7. Zhodnocení výhod a nevýhod plynoucích ze vztahů mezi osobami podle § 82 odst. 1 ZOK

Výhody začlenění RCI FS do struktury Skupiny Renault:

- Reputační přínos: Renault je mezinárodně známá značka se silným postavením na automobilovém trhu.
- Využívání know-how v rámci Skupiny především v obchodní a marketingové oblasti při vývoji nových produktů a jejich uvádění na trh.
- Silná integrace do marketingové politiky společnosti Renault Česká republika, a.s., na českém trhu.
- Možnost využívat „best-practices“ s propojenými osobami v rámci Skupiny.

Mezi možné nevýhody začlenění RCI FS do struktury Skupiny Renault lze zařadit případné riziko v souvislosti s vnímáním značky Renault a Dacia a závislost na objemu prodaných vozidel Skupiny na českém trhu.

Při hodnocení celkového vlivu zařazení RCI FS do Skupiny Renault výrazně převažují přínosy vyplývající z této pozice. Zmíněným možným nevýhodám Společnost předchází svojí aktivní obchodní politikou.

V Praze dne 31. března 2015



Zdeněk Jiroutek  
jednatel společnosti

<b>Contract name</b>	<b>Subject of the Contract</b>	<b>Date concluded</b>	<b>Harm</b>
Contract for Business Cooperation	Provision of performance leading to creating special advantageous offers of funding for clients and increase in the volume of sales.	01/01/2014	none
Contract for Advertising Cooperation	RČR advertises financing products of RCI FS within the organised commercial events.		none
Contract for Business Cooperation	RČR presents RCI FS as its partner within the motivation programme for members of the authorised distribution network with the aim to increase the number of the concluded financing contracts with RCI FS.		none

5. Acts in the last accounting period performed upon initiative or in the interest of the controlling entity or the entities controlled by such entity, if such act concerned property exceeding 10% of the controlled entity's equity reported in the last Financial Statement:

In 2014, no acts have been performed upon initiative or in the interest of the controlling entity or the entities controlled by such entity concerning property exceeding 10% of the equity of RCI FS, amount of which was CZK 714,954 thousand according to the Financial Statement as of end of 2013.

6. Evaluation if the controlled entity incurred any harm and evaluation of the harm settlement pursuant to Sections 71 and 72 of the BCA:

The Executive of RCI FS declares that RCI Financial Services, s.r.o. incurred no harm from the concluded contracts and measures.

7. Evaluation of advantages and disadvantages resulting from relationships between entities pursuant to Section 82 1) of the BCA.

Advantages of inclusion of RCI FS in the structure of Renault Group:

- Reputation benefit: Renault is internationally renowned make with a strong position in the automotive market.
- Using know-how within the Group especially in the field of business and marketing when developing new products and introducing them in the market.
- Strong integration in the marketing policy of Renault Česká republika, a.s. applied in the Czech market.
- Possibility to utilise „best-practices“ with the related entities within the Group.

Potential disadvantages of inclusion of RCI FS in the structure of Renault Group may be represented by possible risk in relation to perceiving Renault and Dacia makes, and dependence on the number of the sold Group's vehicles in the Czech market. When evaluating overall effects of inclusion of RCI FS in the structure of Renault Group, the benefits resulting from this position strongly outweigh the disadvantages. The company prevents possible disadvantages by its active business policy.

In Prague, dated 31 March 2015

  
Zdeněk Jiroutek  
Statutory representative

# ADRESÁŘ SPOLEČNOSTI A POBOČEK

## DIRECTORY OF THE COMPANY AND ITS BRANCHES

### Centrála Main office:

**RCI Financial Services, s.r.o.**  
Želetavská 1525/1  
Praha 4 – Michle  
Tel. / phone: (+420) 257 091 172  
Fax: (+420) 257 091 450  
E-mail: rcifs@unicreditleasing.cz  
www.rcifs.cz

### Naše pobočky Branches:

**BRNO**  
Divadelní 2  
Tel. / phone: 549 529 600,  
Fax: 541 128 240

**ČESKÉ BUDĚJOVICE**  
U Zimního stadionu 3,  
Tel. / phone: 387 313 191-2,  
Fax: 387 313 193

**HRADEC KRÁLOVÉ**  
Šimkova 1224,  
Tel. / phone: 495 512 383,  
Fax: 495 511 799

### LIBEREC

Široká 28/5,  
Tel. / phone: 485 106 610,  
Fax: 482 710 375

### OSTRAVA

Nová Karolina Park, 28.října 3348/65  
Tel. / phone: 596 101 230,  
Fax: 596 132 097

### PLZEŇ

Radobyčická 6,  
Tel. / phone: 377 220 205-7,  
Fax: 377 220 212

### PRAHA

Želetavská 1525/1,  
Tel. / phone: 257 091 111,  
Fax: 257 091 371

### ÚSTÍ NAD LABEM

Mírové nám. 35a,  
Tel. / phone: 475 220 274,  
Fax: 475 220 019

### ZLÍN

Kvítková 552,  
Tel. / phone: 577 578 111,  
Fax: 577 435 037

### Naše kanceláře Offices:

#### HODONÍN

Brněnská 48,  
Tel. / phone: 602 749 628,  
Fax: 518 341 782

#### JIHLAVA

Masarykovo náměstí 1222/54,  
Tel. / phone: 567 128 011-4,  
Fax: 567 311 248

#### KARLOVY VARY

Dr. Davida Bechera 1177/26,  
Tel. / phone: 353 234 565,  
Fax: 353 234 563

#### OLMOUC

Vídeňská 14,  
Tel. / phone: 585 227 172,  
Fax: 585 436 789



☆ Centrála Main office    □ Naše pobočky Branches    ○ Naše kanceláře Offices

Výroční zpráva byla sestavena k datu 30. 5. 2015. The Annual Report was created on 30. 5. 2015.

