

RENAULT R-LINK 2

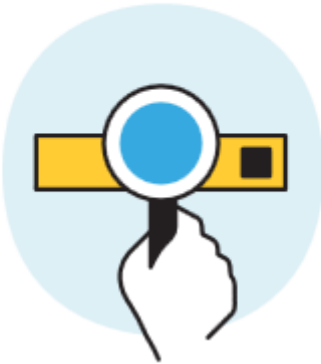
**Guide d'installation pour la mise à jour
de votre système multimédia R-LINK 2**



Comment effectuer mes mises à jour système ?

1

Check if there are any updates for your vehicle



2

Download this update on a USB stick



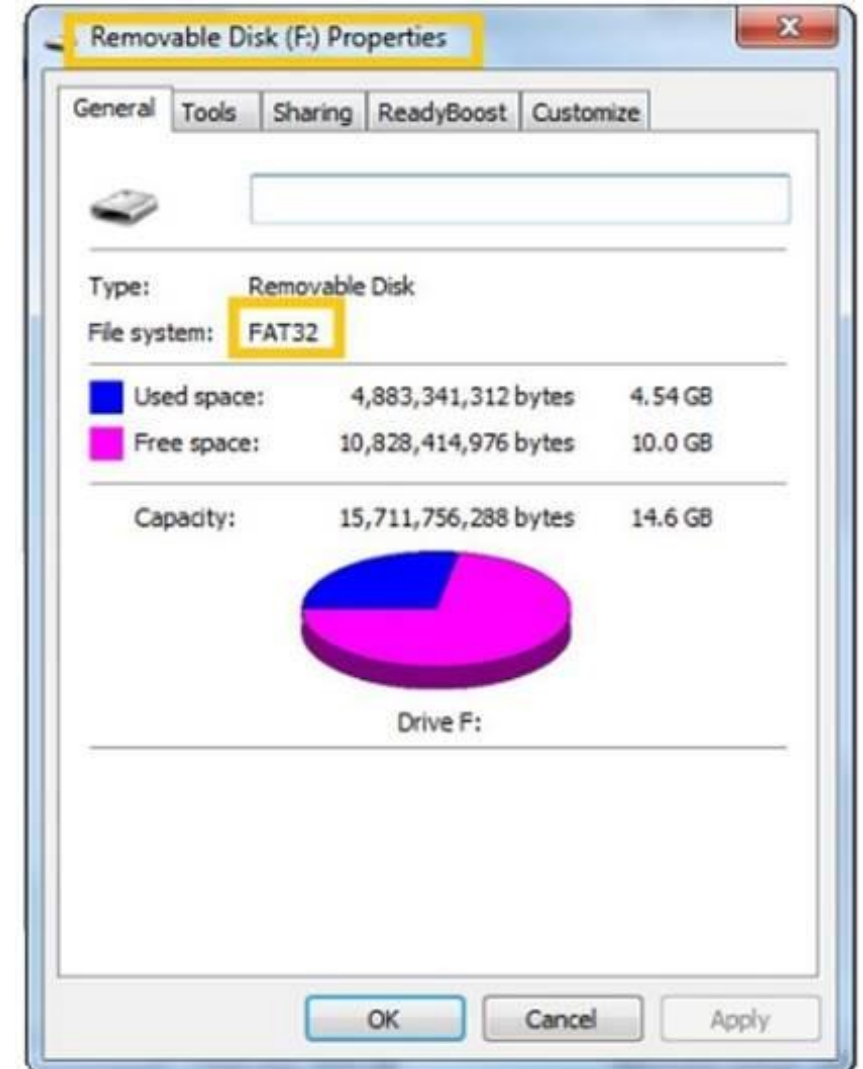
3

Plug this USB stick into your connected system



PRE-REQUIS A : Utilisez une clé USB au format FAT 32 (8GB-32 GB)

- Pour vérifier que votre clé est au format FAT 32 allez dans l'onglet **Propriétés** de la clé (exemple clic droit sur PC).
- La clé USB doit être vide. Si ce n'est pas le cas, videz la clé USB.



PRE-REQUIS B : Disposez d'un logiciel de dézippage

- Pour dézipper le fichier à télécharger, nous vous recommandons d'utiliser **7-Zip** (vous pouvez le télécharger sur <http://7zip.fr/>).
- N'oubliez pas de vérifier que votre connexion internet est active pendant toute la procédure.
- Et surtout **n'interrompez pas un téléchargement en cours.**

ETAPE 1 : Téléchargez la mise à jour logicielle



KANGOO II

Version SWL_11.344.3064886_MFD2.3-SG6.1b

Available since : 17/02/2021

File Size : 479.42 MB

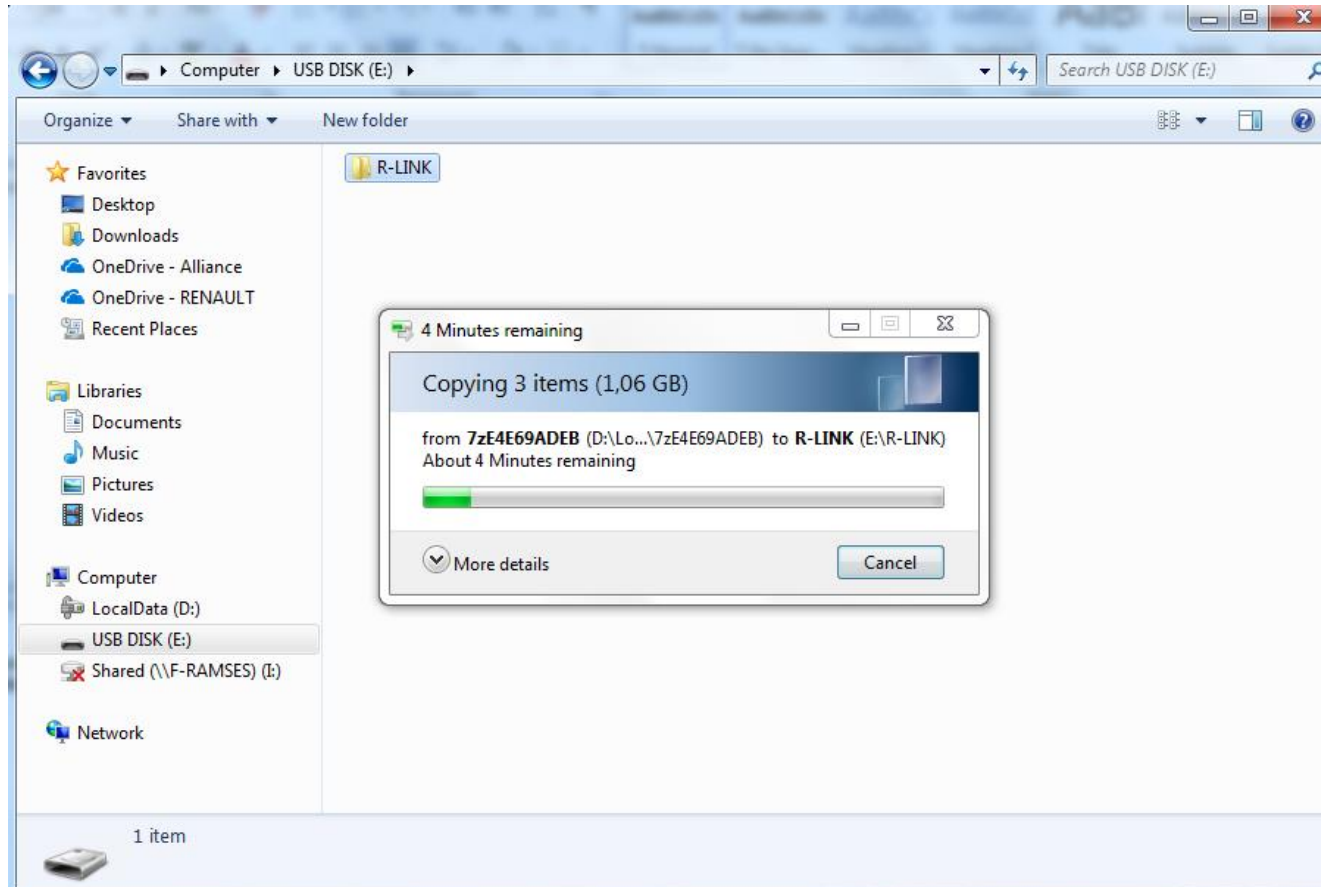
[DOWNLOAD NOW](#)

[→ Installation guide](#)

Ecran d'exemple. La version porte le numéro indiqué au moment du téléchargement.

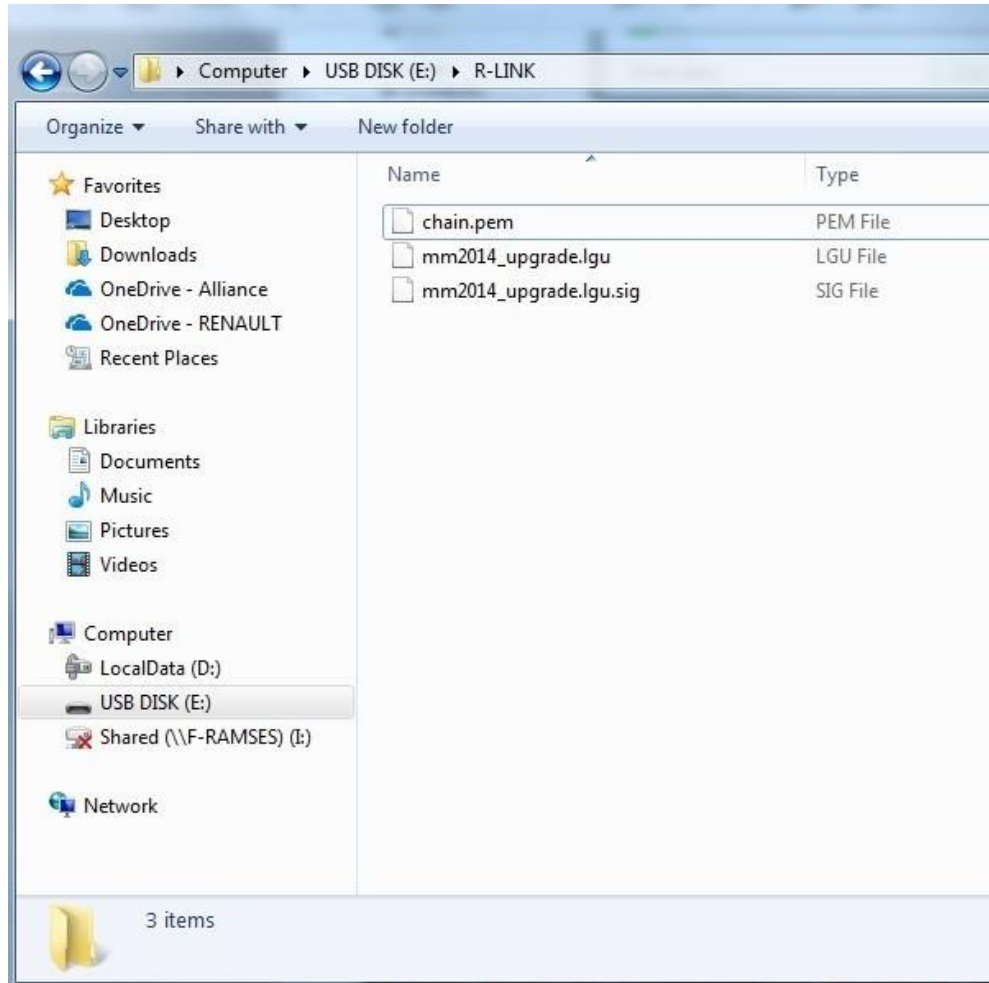
ETAPE 2 : Dézippez le fichier

Dézippez avec 7-Zip en utilisant la commande “Extraire”. Puis copiez le dossier R-LINK à la racine de la clé USB. **Ne modifiez pas le dossier R-LINK. Ne le renommez pas. Ne le déplacez pas non plus dans un autre emplacement.**



ETAPE 3 : Copiez le fichier sur la clé USB

Le dossier peut contenir plusieurs fichiers. Vous pouvez ouvrir le dossier R-LINK uniquement pour vérifier que le fichier logiciel a été correctement copié.



ETAPE 4 : Installez la mise à jour sur votre R-LINK 2

- Démarrez le moteur et votre R-LINK 2.
- Branchez votre clé USB. Votre R-LINK 2 détecte automatiquement la mise à jour sur votre clé (patientez 3 minutes).
- N'éteignez pas le moteur pendant l'installation. L'installation peut prendre jusqu'à 20 minutes.

Software update detected. Please wait...

R-LINK 2 vérifie le fichier automatiquement.
Puis les écrans ci-dessous se succèdent.

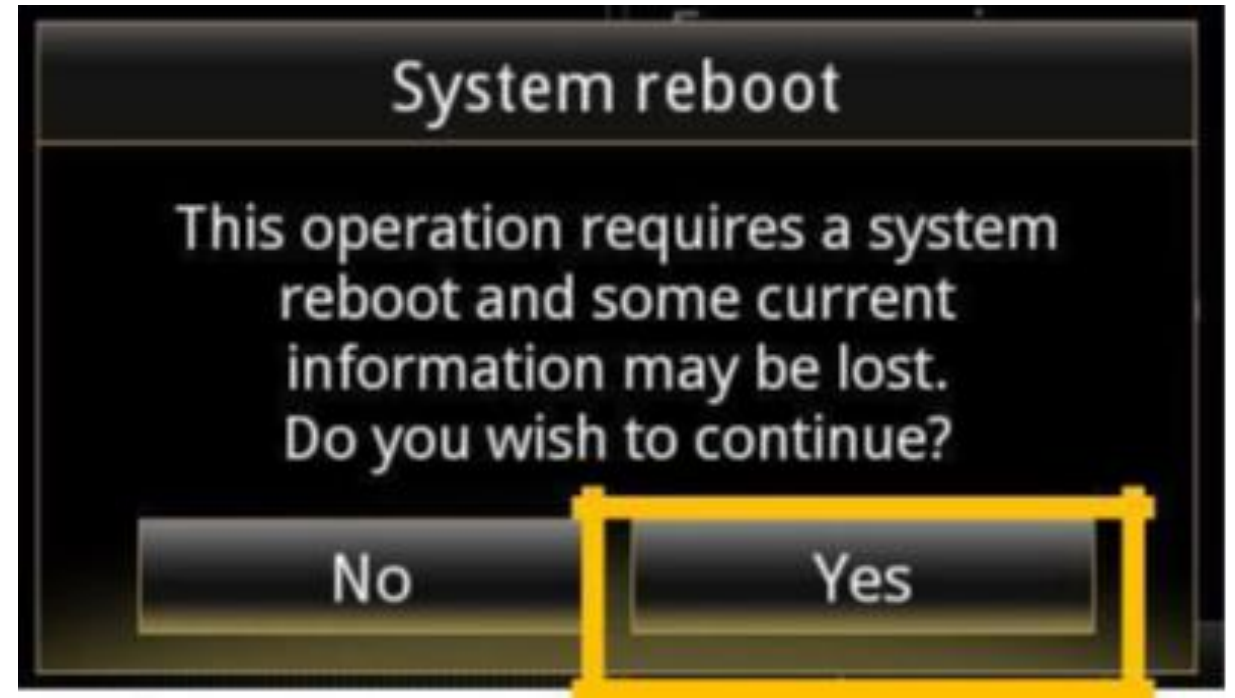
Vous devez choisir “oui” sur tous ces écrans
pour que l’installation démarre.



Ensuite, votre R-LINK 2 sera noir pendant l'installation. Votre camera et radar de recul seront aussi indisponibles.

Votre R-LINK 2 redémarrera plusieurs fois.
Ne retirez pas la clé USB.

Pour finir, un message à l'écran vous confirmera que l'installation est terminée.



Vous pouvez retirer votre clé USB.



L'installation de la mise à jour pour votre R-LINK 2 effacera vos favoris de navigation ainsi que votre historique de trajets.

DERNIERES VERIFICATIONS

Vous pouvez vérifier si la mise à jour logicielle s'est correctement déroulée en allant dans **Menu -> Système -> Etat et Informations -> Information de Version.**

Ecran d'exemple. La version porte le numéro indiqué au moment du téléchargement.

N'oubliez pas de contrôler que la connectivité de votre R-LINK est active pour bénéficier de l'info Trafic en temps réel.





Allez dans le menu principal. Si le bouton « Connecter » est présent (voir exemple ci-dessous) cela signifie que la carte SIM dans votre R-LINK 2 n'est pas activée. Suivez les instructions ci-dessous pour le faire.



Appuyez sur le bouton "Connecter".

Acceptez le partage de données pour activer la connectivité à bord (remplissez votre adresse email -optionnel).

L'activation peut prendre jusqu'à 72 heures.

